

西部经济隆起带发展规划

2013年8月

目 录

前 言

第一章 基础现状

- 一、发展成就
- 二、比较优势
- 三、制约因素

第二章 总体要求

- 一、指导思想
- 二、建设内涵
- 三、战略定位
- 四、遵循原则
- 五、发展目标

第三章 发展布局

- 一、建设四大发展高地
- 二、构筑三条发展主轴
- 三、提升园区发展水平

第四章 重点支撑

- 一、产业升级
- 二、基础设施

三、重大项目

四、科技创新

五、人力资源

第五章 集中突破

一、新型城镇化

二、县域经济

三、改革开放

第六章 生态文明

一、加强生态建设

二、严格污染防治

三、发展生态经济

四、确保安全发展

第七章 政策保障

一、营商环境

二、财税政策

三、投资政策

四、金融政策

五、土地政策

六、人才政策

七、民生保障政策

八、扶贫开发政策

九、协调推进机制

前 言

党的十八大报告提出，继续实施区域发展总体战略，促进区域协调发展。省第十次党代会强调，进一步研究制定西部地区发展优惠政策，建设新的经济隆起带。西部地区人口众多、资源丰富、潜力巨大，是我省新的经济增长点。建设西部经济隆起带，就是在鲁苏豫皖冀五省交界的长条地带，依托贯穿其中的交通干线和优势资源，以现代农业为基础，以区域性中心城市和重点城镇为骨架，以特色产业为支撑，形成若干发展高地，对周边地区产生聚吸优质生产要素的“海绵”效应和商品流通、产业辐射的“泵压”效应，充分利用后发优势实现科学跨越发展。

在我省实现由大到强战略性转变的关键时期，西部地区发展已经站在新的历史起点上。加快建设西部经济隆起带，是贯彻落实党的十八大和省第十次党代会精神，抢抓机遇，乘势而上，激发动力活力，彰显后发优势，加快科学跨越发展，全力打造山东经济升级版的战略选择和重大举措；是完善全省区域发展格局，充分释放区域发展战略更大红利，增强山东长期发展后劲并实现可持续发展，把经济文化强省建设向纵深推进的迫切需要和重要标志；是深入开展党的群众路线教育实践活动，顺应人民群众新期待，为民办实事谋幸福，谱写幸福美好生活新篇章的重要内容和现实选择。

充分发挥区域战略叠加、优惠政策融合的优势条件，以条形布局、邻边经济为特征建设西部经济隆起带，形成东与山东半岛蓝色经济区、黄河三角洲高效生态经济区两大国家战略遥相呼应，中与省会城市群经济圈紧密衔接，外与京津冀、长三角和中原经济区合作联动的战略发展格局，促进东部率先发展、中部融合对接、西部加快隆起，对于建设经济文化强省、提前全面建成小康社会具有重要的现实意义。

建设西部经济隆起带是一项系统工程和长期艰巨任务，需要坚定不移和团结实干。面对区域发展竞争日趋激烈的新形势，西部地区既有机遇更具挑战，必须以经济转型谋求长远发展。加快建设西部经济隆起带，要科学谋划，合理确定发展定位和目标任务，明确主攻方向，使建设西部经济隆起带的过程，成为推动西部地区科学发展的过程，成为让人民群众过上更加美好生活的过程。加快建设西部经济隆起带，要创新实践，解放思想，更新观念，增强动力，激发活力，善借外力，加快转变经济发展方式，提高发展质量和效益。加快建设西部经济隆起带，要埋头苦干，始终保持昂扬向上、奋发有为的精神状态，抢抓机遇，攻坚克难，根据资源环境条件，广泛调动各方面积极性和创造性，推动西部地区加快壮大实力，实现转型升级。

规划范围：主要包括枣庄、济宁、临沂、德州、聊城、菏泽6市和泰安市的宁阳县、东平县，共60个县（市、区）；面积67179平方公里，人口4481万人，分别占全省42.8%和

46.5%。

规划期限：2013年至2020年。

第一章 基础现状

省委、省政府高度重视西部地区发展。支持菏泽打造鲁苏豫皖交界地区科学发展高地，为加快西部地区发展做了积极探索，拉开了建设西部经济隆起带的序幕。在省委、省政府的坚强领导下，西部地区各级、各部门和广大干部群众认真贯彻落实科学发展观，经济社会发展取得显著成就，城乡面貌发生深刻变化，各项事业迈上新的台阶，为建设新的经济隆起带奠定了坚实基础。

一、发展成就

(一) 经济规模持续扩大。2012年，西部地区实现生产总值14620亿元，占全省29.2%；公共财政收入914亿元，占全省22.5%；固定资产投资8626亿元，占全省28.5%；社会消费品零售总额6108亿元，占全省31.9%。

(二) 产业结构不断优化。农业综合生产能力和产业化水平较快提高，粮食总产3014万吨，占全省56.3%；规模以上工业主营业务收入34400亿元，占全省29.6%；传统服务业优化升级，现代服务业加速发展，实现服务业增加值5233亿元，占全省26.2%。2012年，三次产业结构比例为11.1：53.1：35.8。

(三) 基础设施日趋完善。西部区域内京沪高铁、京九铁路、日东高速公路等既有线路运输能力不断增长，邯济铁路复线电气

化改造、德商高速公路等改扩建或新建线路加快推进。公路通车里程 11.4 万公里，高速公路通车里程 1774.2 公里，济宁港总通过能力超过 3000 万吨，洙水河航道菏泽段已具备通航条件，临沂、济宁机场成为较繁忙的中型空港，铁路、公路、内河、航空相衔接的综合立体交通运输网络基本形成。信息通信基础设施建设不断加快，能源体系支撑保障能力显著增强，农田水利设施条件得到较大改善。

（四）新型城镇化进程加快。西部区域内人口分布、产业布局和生态保护统筹协调发展，城乡就业、基础设施、社会福利同步提高，中心城市、县城和重点镇错落分布、梯次展开，农村新型社区建设有序推进。2012 年，城镇人口 2040 万人，城镇化率达到 45.5%。

（五）社会民生明显改善。2012 年，西部地区城镇居民人均可支配收入 23129 元，农民人均纯收入 9151 元。教育、文化、卫生事业不断进步，基本养老、基本医疗保险制度实现全覆盖，基本医疗卫生制度初步建立，困难群众、特殊群体、优抚对象生活得到基本保障。

二、比较优势

（一）区位优势突出。西部地区地处山东腹地，同苏豫皖冀 4 省 11 市接壤，南接长三角，北临京津冀，与半岛城市群、中原城市群相连，是山东与华北、华东和中西部地区联结的重要门户，是全国交通、通信大通道的重要枢纽，在配置生产要素、拓

展市场空间等方面条件优越。

(二) 资源优势明显。西部区域内矿产丰富，其中煤炭地质储量占全省 80% 以上，是全国 13 个亿吨级大型煤炭能源基地之一；石油、天然气、铁矿、盐矿资源富集，石灰石、石膏、花岗石、大理石储量大、品质优。水资源总量占全省 47.9%，调配能力较强。地质、地形、土壤、植被多样，生态资源良好。劳动力资源充裕，人力资源成本相对较低。

(三) 产业初具规模。农业基础地位稳固，工业体系相对完善，服务业具备后发优势。西部区域内有 47 个国家新增千亿斤粮食产能建设任务县及后备县，农副产品产量在全省占较大比重。济宁、枣庄、菏泽市依托资源优势建成煤化工、石油化工产业基地；聊城市依托龙头企业建成新能源汽车产业基地和有色金属生产及深加工基地；德州市成为国家火炬计划新能源特色产业基地；临沂市成为长江以北最大的商流、物流、资金流、信息流中心之一。

(四) 文化底蕴深厚。西部地区是中华文明的重要发祥地之一和儒家文化的发源地，拥有孔孟文化、黄河文化、运河文化、水浒文化、兵学文化、书法文化、红色文化等多种文化资源；历史名人辈出，名胜古迹众多，自然风光秀丽，人文旅游、生态旅游、红色旅游开发潜力巨大。文化旅游资源具有得天独厚的优势。

(五) 发展态势强劲。西部各市加快转方式调结构，着力推

动科学跨越发展；广大干部群众干事创业、创先争优积极性高、主动性强，思发展、盼发展、快发展的热情高涨。多数市主要经济指标增幅高于全省平均水平。中原经济区、沂蒙革命老区、资源型城市转型、打造科学发展高地等国家和省多项扶持政策叠加，有利于助推西部地区加快发展。

三、制约因素

（一）综合实力较弱。2012年，西部地区人均生产总值和公共财政收入，分别仅相当于全省平均水平63%、48.7%；城镇居民人均可支配收入和农民人均纯收入，分别比全省平均水平低2626元和295元。西部地区经济总量偏小、人均占有较低，在全省仍处于欠发达水平。

（二）产业层次偏低。与先进地区相比，西部地区农业规模化、专业化、标准化程度不高；工业产业链条不长，集约集聚发展不够；服务业占比较低，现代服务业发展相对滞后；产业发展存在趋同现象，同业竞争较为激烈。

（三）经济外向度不高。2012年，西部地区进出口总额258.4亿美元，外商直接投资16.6亿美元，分别仅占全省10.5%和13.4%。外贸依存度偏低，对外投资结构不尽合理，与先进地区有较大差距。

（四）资源环境约束趋紧。西部地区是我省重要的粮食主产区、能源基地和南水北调输水干线重要汇水区域，资源利用率有待提高；部分市县资源开发与城乡建设矛盾突出；2012年全省

空气质量超标较重的市集中分布在西部地区，环境保护和生态建设任务繁重。

（五）政策机制相对滞后。受行政区划和各市政策差异影响，西部地区劳动力、原材料、资金、土地、产权尚未形成统一市场，生产要素流通渠道不畅；区域统筹发展的工作机制、推进措施有待健全。

（六）区域竞争压力加大。西部地区的城市辐射带动能力不够强，区域集聚辐射效应不明显。面对周边省份和相邻地区竞相发展新形势，必须加快建设西部经济隆起带，拓展全省发展新空间，培育区域竞争新优势。

第二章 总体要求

一、指导思想

以邓小平理论、“三个代表”重要思想、科学发展观为指导，牢牢把握主题主线，充分依托现有资源和有利条件，发挥优势，突出特色，以深化改革开放启动内力，巩固扩大现代农业优势，推动传统产业高端化、优势产业集群化、新兴产业规模化，着力增强区域性中心城市和重点城镇功能，着力促进城乡融合、产城融合、经济文化融合，着力加强生态文明建设，着力改善营商环境发展民营经济，打造一批各具特色的发展高地，放大要素集聚、产业辐射“两大效应”，走出一条特色鲜明、优势彰显、高地带动、整体隆起的发展之路，使西部地区成为山东经济发展新

引擎，在经济文化强省建设中发挥更大作用。

二、建设内涵

建设西部经济隆起带的主要内涵是：科学发展、加快隆起。一是隆起的相对性，积极吸纳聚集资金、项目、人才等生产要素，着力促进商品流通、产业辐射、市场拓展，在鲁苏豫皖冀5省相邻地带，打造相对于周边地区的经济发展高地；二是隆起的差异性，各市、县（市、区）在充分发挥共性优势的基础上，更加突出特色优势，建成由若干高地引领带动、整体隆起的连绵起伏的经济隆起带；三是隆起的多重性，既要实现总量规模扩张和质量效益同步提高，又要做到各行各业、各项工作创造优势和亮点；四是隆起的长期可持续性，作为一项系统渐进工程，需要调动各方面积极性，振奋精神，埋头苦干，统筹推进经济社会发展和生态文明建设，付出长期艰辛努力。

三、战略定位

立足地理区位、资源禀赋、特色产业和生态环境等多方综合条件，结合推动全省科学发展、完善区域发展格局、拓展发展空间等相关战略要求，围绕形成若干竞相发展、各具特色、富有生机、加快隆起的邻边高地，打造新的经济增长极，科学确定西部经济隆起带的战略定位。

（一）建设具有较强竞争力的特色产业基地。充分发挥自然资源丰富、产业特色突出、市场空间广阔的优势，以发展高端高质高效产业为方向，强化创新驱动、园区带动、合作拉动、区域

联动，高水平建设优质农产品生产加工、现代能源化工、有色金属深加工、商贸物流和文化旅游等产业基地，发展壮大装备制造、医药、新材料等优势产业集群，构建完善的现代产业体系，为加快隆起奠定坚实的物质技术基础。

（二）建设高素质劳动力富集地带。释放人力资源优势和潜力，整合各类教育、培训资源，加大财政补贴、投资等方面支持力度，重点实施职业教育和技能培训两大工程，加快培育专业性人才市场和中介机构，鼓励自主创业带动就业，把西部地区建成区域性高技能实用人才集聚中心和交流中心，为加快隆起提供强大的人才智力支持。

（三）建设体制机制创新试验区。以更大的勇气和智慧，深化行政管理、农村产权、财税金融、企业制度等重点领域改革，支持大胆探索、创新实践，促进转方式、调结构和“四化同步”发展。加快政府职能转变和简政放权，打造邻边地区一流的营商环境，大力培育市场主体，发展民营经济。探索建立区域经济利益分享和补偿机制，打破行政区划分割和地方保护壁垒，构建统一的要素市场体系，为加快隆起提供坚强有力的体制机制保障。

（四）建设生态良好的美丽新西部。发挥西部地区湖泊、河流、水库、湿地、森林等生态资源多样化的优势，充分利用现代水利示范省、省部合作共建“让江河湖泊休养生息示范省”等有利契机，加大生态修复、整治与保护力度，实施南水北调干线、黄河、沂沭河、环南四湖、环东平湖等重大生态保护工程，实现

经济社会发展和生态环境保护的有机统一，为加快隆起创造人与自然和谐的永续发展环境。

四、遵循原则

（一）注重发挥优势，因地制宜彰显特色。鼓励和引导各市创新发展理念和模式，找准发展定位，明确发展重点，促进经济社会发展提速、提质、增量、增效，提高西部地区综合实力和竞争力，形成邻边地区若干高地，推动实现科学跨越发展。

（二）注重“四化同步”，融合互动协调提升。推动信息化和工业化深度融合、工业化和城镇化良性互动、城镇化和农业现代化相互协调。以区域性中心城市、中小城市和重点镇为载体，以产业发展园区化、县域经济特色化为支撑，加快产城融合，促进要素集聚、产业集群、资源集约、人口集中，推动实现转型发展。

（三）注重环境保护，加强生态文明建设。把生态文明建设融入西部经济隆起带建设各方面和全过程，调整和优化区域发展存量，扩大绿色经济、生态经济增量。同步推进资源开发、经济发展和生态建设，增强可持续发展能力，推动实现绿色发展。

（四）注重改革创新，充分激发内在活力。深化体制机制改革，实施创新驱动发展战略。更好地发挥政府引导和市场主导“两个作用”、外部帮扶和激发内力“两个积极性”，更多地依靠市场机制和内生力量，不断增强发展后劲，推动实现创新发展。

（五）注重开放带动，拓展经济发展空间。更加积极主动地

推进全方位、多层次、宽领域的对外开放，大力改善营商环境，加快融入经济全球化，加大招商引资、引技、引智力度，加快走出去步伐，加强区域合作共赢，不断提高开放水平，以开放促转型、促改革、促发展，培育发展新优势，建设内陆开放新高地，推动实现开放发展。

（六）注重改善民生，共建共享发展成果。坚持民生优先，统筹推进经济建设和各项社会事业发展。在就业、教育、卫生、社会保障等方面逐年加大投入，合理配置资源，积极推进基本公共服务均等化，不断改善群众生活条件，让人民群众得实惠，推动实现和谐发展。

五、发展目标

（一）综合实力明显增强。保持经济持续快速健康发展，力争经济发展速度、公共财政收入增速、城镇化发展速度、城乡居民收入增幅均适当高于全省平均水平。西部地区生产总值年均增长10%左右，公共财政收入占生产总值的比重逐步提高，逐年缩小与中东部地区的差距。

（二）质量效益明显提升。加快产业转型升级，大力发展战略性新兴产业、先进制造业和现代服务业；构建结构优化、附加值高、竞争力强的现代产业体系；推动县域经济整体突破。到2020年，西部地区三次产业结构调整为7：48：45，三分之一左右的县（市、区）公共财政收入争取超过30亿元。

（三）基础设施明显改善。加大投入力度，加快重点建设，

城乡一体推进，基本形成畅通便捷的现代综合交通体系、安全可靠的高标准水利设施体系和数字化、宽带化、智能化的现代信息通信体系，大幅度增强对经济社会发展的保障能力。到 2020 年，新增高速公路通车里程 1053 公里，铁路建设总里程 1643 公里，新建聊城、菏泽民航机场，新增内河港口吞吐能力 4400 万吨。

（四）城乡建设明显加强。区域中心城市整体经济实力、集聚辐射能力和综合服务功能增强，城镇发展和新农村建设步伐加快，推动城乡一体化发展。到 2020 年，西部地区城镇化率达到 60% 左右。

（五）生态环境明显改观。牢固树立生态文明理念，推动资源利用方式根本转变，加强全过程节约管理，能源、水、土地消耗强度和二氧化碳排放强度大幅降低，主要污染物排放总量逐年减少。到 2020 年，西部地区林木绿化率由目前的 19.9% 提高到 26%，循环经济发展达到全省先进水平。

（六）人民生活明显提高。加快推进西部地区基本公共服务均等化，建设覆盖城乡居民的社会保障体系，在学有所教、劳有所得、病有所医、老有所养、住有所居上持续取得新进展，使发展成果更多更公平地惠及全体人民，促进社会和谐稳定；城乡居民收入增长与经济发展同步，到 2020 年接近全省平均水平；西部地区建成产业特色突出、发展后劲充足、生态环境优美、经济文化融合、人民生活幸福的区域，争取实现与全省同步提前全面建成小康社会的奋斗目标。

第三章 发展布局

加快推动生产要素合理流动和优化配置，加强分工协作，提高产业集中度，推动错位发展、差异化发展、一体化发展，建设各具特色的四大发展高地，构筑三条发展主轴，提高各类园区发展水平，形成高地引领、主轴贯通、园区壮大的发展态势，合力建设具有较强区域竞争力的经济隆起带。

一、建设四大发展高地

(一) 转型升级和经济文化融合发展高地。推进济宁、枣庄两市资源型城市转型，加快发展接续产业和替代产业，建设国家采煤塌陷地治理示范基地和全国资源型城市转型示范市。积极发展以京杭运河为依托的园区经济和以内河港口为依托的优势产业集群。支持济宁市在带动西部加快隆起、转型升级中发挥更大作用。加快发展战略性新兴产业，壮大装备制造、纺织服装、食品加工等支柱产业，改造提升能源、化工、造纸等传统产业，大力发展文化旅游、商贸流通等特色产业，进一步彰显济宁市现代产业新城、文化旅游名城、生态宜居水城的特色魅力，打造区域性产业、交通、商贸、物流、文化、金融“六大中心”，建成鲁西科学发展高地、中华儒家文化传承创新区、国家级生态示范城市和西部区域性中心城市。支持枣庄市用足用好国家资源枯竭城市转型扶持政策，提升发展能源产业，积极壮大高技术、商贸物流、纺织、医药、建材、农产品加工等产业集群，建设全国重要

的现代煤化工、精密机械机床、锂电等产业基地，大力发展文化旅游业，建设国家农村改革试验区、中华运河文化传承创新核心区、国家海峡两岸交流基地，建成鲁南“门户城市”。以交通网络、产业发展、生态建设为重点，推动宁阳、东平县与省会和济宁、泰安市对接融合，建设生物高技术产业基地、优质粮食生产基地、文化旅游基地和高效生态经济基地。

（二）“两型社会”建设和商贸物流高地。认真落实沂蒙革命老区参照执行国家中部地区有关政策，加快经济发展、社会建设和民生改善。支持临沂市大力发展资源节约型、环境友好型产业，提升发展工程机械、现代化工、医药、木业、冶金、建材、食品等产业集群，大力发展现代特色农业，建设全国重要的装备制造业基地和优质农产品基地。加快“商、文、旅”一体化发展，推进临沂商城国际贸易综合改革试点，打造全国最大的现代专业市场集群和国际商品集散中心，做响做大沂蒙红色旅游品牌市场，建设兰山现代商贸集聚示范区和“中国商贸名城”。支持临沂市实施“东接南融”，加快临港经济区建设，发展高效生态经济，建成全国革命老区科学发展和“两型社会”建设高地、鲁南苏北区域性中心城市、全国文明城市和水生态文明示范市。

（三）统筹跨越和生态低碳发展高地。充分发挥德州、聊城资源区位优势，加快科学发展步伐，壮大综合经济实力。支持德州市强化鲁北陆路交通枢纽地位，提升德州经济技术开发区、禹城高新技术产业开发区、庆云—天津红云高新技术产业开发区、

青岛保税港区（德州）功能园区建设水平，建成西部加快隆起的重点产业高地。支持德州市建设全国农业产业化示范基地，积极推进济德一体化进程，加快建设对接京津冀和环渤海经济圈的桥头堡；建成全国重要的新能源产业基地、生物产业基地、高端装备制造基地、纺织服装基地和全省低碳发展示范城市。支持聊城市实施“东融西借”，把聊茌东“大三角”建设成为转调创的试验区和高端产业聚集高地；建设全国重要的有色金属及深加工基地、新能源汽车生产基地，全省重要的精细化工、纺织、造纸、生物医药基地；建成鲁西生态化新兴工业城市、邻边地区综合交通枢纽和商贸物流中心城市、江北文化旅游和休闲度假目的地城市。

（四）科学发展和邻边经济高地。支持菏泽市建成鲁苏豫皖交界地区科学发展高地。大力培植能源化工、生物医药、机电制造、农产品加工、商贸物流等主导产业，集约集聚集群发展。积极发展金融保险、文化旅游等现代服务业，推进陆路口岸、现代物流园区和大型批发交易市场建设。进一步提高园区建设质量，加强城市基础设施建设。加快建成全省战略性新兴产业基地、综合性能源基地、现代生物医药基地、农产品生产加工基地、现代商贸物流基地。突出“花城水邑林海商都”特色，建成鲁苏豫皖交界的区域性中心城市。

二、构筑三条发展主轴

充分考虑西部地区生产力布局和资源配置的内在联系，以交

通干线为依托，以区域性中心城市为重要节点，以各类园区为支撑，实行资源要素统筹配置，优势产业统筹培植，基础设施统筹建设，生态环境统筹整治，加快构筑京杭运河、临枣济菏与德聊菏三条发展主轴，密切四大特色高地的合作联动，使之成为西部经济隆起带发展的纽带。

（一）京杭运河发展轴。依托京杭运河黄金水道，优化沿河港口布局，完善水陆联运功能，建设港口与邻河各类园区连接通道，推进枣庄、济宁、聊城、德州市的贯通联动。加强水运的整体设计和节点设计，积极提升和加快再造台儿庄、济宁、临清等港口商埠，合理规划建设沿河产业园区，带动临港产业、旅游业等相关产业加快发展。规划建设一批现代物流园区和大宗商品集散地，培植壮大港口物流业，实现商贸流通与临港加工相互促进、联动发展；有效整合运河水系生态资源与文化旅游资源，建设一批特色生态旅游、文化旅游、休闲度假旅游园区，提升运河旅游品牌，形成国内外知名的运河旅游带。

（二）临枣济菏发展轴。依托菏兖日铁路和规划建设的鲁南客运专线，整合集聚区域内优势资源，构建特色突出鲜明、集约错位发展、区域优势互补的产业格局。促进东平、宁阳县加快融入沿运河和高铁经济区，加快临沂、枣庄、济宁、菏泽融合发展。充分发挥农产品资源丰富的优势，建设全国重要的优质农产品生产加工基地；依托各类园区，重点发展装备制造、生物医药等新兴高端产业，提升发展能源、化工、建材、纺织等传统产

业，拉长产业链条，形成一批产业集群；加快商贸物流业转型升级，建立健全便捷高效的现代商贸物流网络，推动内外贸一体化发展；加强生态、文化旅游资源整合，共同推介营销，建设无障碍旅游带。

（三）德聊菏发展轴。依托德商高速公路、京九铁路等重要交通干线，强化德州鲁冀、聊城冀鲁豫、菏泽鲁苏豫皖交通枢纽地位，以交通设施的互通互联推动产业的对接合作；明确各自产业发展定位和重点，统一产业准入标准，鼓励建设投资强度大、科技含量高、经济效益好、资源消耗低、环保生态型的项目；支持以产业链为纽带，强化配套协作，优化资源配置，合作建设一批特色园区。大力发展生态、绿色和有机农业，合力建设全国重要的农产品生产加工基地；积极发展生物产业、新能源和新能源汽车产业，促进新兴产业规模化；提升有色金属加工、纺织、造纸、装备制造等产业发展水平，促进传统产业高端化；共建金融、物流、信息、旅游等区域服务体系，促进现代服务业一体化发展。

三、提升园区发展水平

结合西部地区经济社会发展规划、城市总体规划、土地利用规划和产业发展规划，明确园区发展方向，优化园区布局；坚持集约用地、高效开发，推动产业企业集中发展、基础设施集中配套、节能减排集中推进、环境污染集中治理，加快形成以国家级园区为先导，省级园区为主体，各类特色农业、新型制造业和现

代服务业园区为支撑的“金字塔”型园区体系。到2020年，力争国家级园区由目前的5个增加到8个左右；建成一批在全国有较大影响的特色园区基地；园区经济增加值占GDP的比重力争达到70%左右。

（一）明确各类园区发展重点。国家级高新技术开发区和经济技术开发区，要加大研发投入，加快产业转型升级，不断提高投资强度和园区效益，成为带动西部地区创新发展、转型发展的强力引擎。省级高新技术开发区、经济开发区和工业园区，要积极承接产业转移，延伸完善产业链条，大力培植产业集群，不断增强发展实力，成为西部地区经济发展新的增长极。各类产业特色园区，要充分发挥区域独特资源优势，依托骨干龙头企业和重大项目，坚持差异竞争、错位发展，建成西部产业发展的重要基地。

（二）创新园区发展方式。大力发展飞地经济。搞好园区对接和信息互通，创新“区中园”、“托管园”、“共建园”等合作模式。吸引战略投资者、海内外客商参与西部园区建设，有效扩大西部地区项目投资，实现优势互补、合作共赢。完善园区功能类型。支持西部地区符合条件的市、县（市、区）申请设立海关特殊监管区域（场所），积极推动保税港区、综合保税区到西部各市、县（市、区）建立“无水港”和配套功能区，实现园区功能延伸和政策共享。改革园区管理体制。赋予西部各类园区更加灵活的管理权限，在总量控制范围内自主设置和调整内设机构。对

具备条件的园区，支持推行中层干部动态管理、专业岗位聘任、工资浮动等制度，形成园区经济竞争新优势。

专栏一：纳入《中国开发区审核公告目录》管理的各类园区

国家级（5个）

济宁高新技术产业开发区、临沂高新技术产业开发区、临沂经济技术开发区、德州经济技术开发区、聊城经济开发区。

省级（63个）

枣庄市：枣庄经济开发区、枣庄高新技术产业园区、薛城经济开发区、峯城经济开发区、台儿庄经济开发区、山亭经济开发区、滕州经济开发区。

济宁市：济宁经济开发区、任城经济开发区、兖州经济开发区、兖州工业园区、邹城工业园区、邹城经济开发区、曲阜经济开发区、微山经济开发区、鱼台经济开发区、嘉祥经济开发区、泗水经济开发区、汶上经济开发区、金乡经济开发区、梁山经济开发区。

临沂市：临沂工业园区、沂水经济开发区、平邑经济开发区、苍山经济开发区、临沂河东工业园区、临沭经济开发区、郯城经济开发区、莒南经济开发区、费县经济开发区、蒙阴经济开发区、沂南经济开发区。

德州市：德州运河经济开发区、齐河经济开发区、武城经济开发区、临邑经济开发区、庆云经济开发区、夏津经济开发区、乐陵经济开发区、宁津经济开发区、陵县经济开发区、平原经济开发区、禹城高新技术产业园区。

聊城市：聊城嘉明经济开发区、聊城鲁西经济开发区、阳谷祥光经济开发区、东阿工业园区、临清经济开发区、茌平经济开发区、高唐工业园区、冠县工业园区。

菏泽市：菏泽高新技术产业开发区、菏泽经济开发区、成武工业园区、曹县工业园区、鄄城工业园区、巨野工业园区、东明工业园区、定陶工业园区、郓城工业园区、单县工业园区。

宁阳县：宁阳经济开发区。

东平县：东平工业园区。

第四章 重点支撑

加快建设西部经济隆起带，必须选准着力点，突破瓶颈制约和薄弱环节，强化产业升级、基础设施、重大项目、科技创新、人力资源五大支撑，把西部地区的后发优势尽快转化为产业优势、经济优势和发展优势。

一、产业升级

坚持市场导向，统筹合理布局，实施高端高质高效产业发展战略，做强现代农业，做优新型工业，做大现代服务业，推进规模化、标准化、品牌化，延伸产业链、价值链和财税链，走质和量同步提高、好与快统筹兼顾、三次产业高度融合转型发展的新路。

（一）做强现代农业。以高效、生态、安全为方向，加快转变农业发展方式，调整优化农业结构，巩固扩大农业优势，加快实施农村农业信息化示范工程。构建集约化、专业化、组织化、社会化相结合的新型农业经营体系，增加农产品有效供给和农民收入，促进传统农业向现代农业转变、传统农民向职业农民转变、传统村落向生态文明乡村转变。

1. 建设三大优质农产品供给区。以基本农田为基础，以农业主产区为基地，以优势农产品为核心，在提高农产品质量效益和竞争力上实现突破，建成“山东粮仓”和全国重要的农产品生产加工区。鲁西北平原优质农产品供给区，包括德州、聊城两

市，围绕建设京津冀重要农副产品生产供应基地，打造“优质吨粮区”、优质棉花带，加快发展蔬菜、畜禽、水果、食用菌等优势特色产业。鲁西南平原优质农产品供给区，包括济宁、菏泽两市和泰安市的宁阳、东平两县，建设集中连片高产稳产的国家商品粮生产基地，统筹粮棉林畜发展，大力发展油用牡丹种植及深加工；充分利用农作物秸秆和林木资源，培植做大农产品加工与流通业。鲁中南山地丘陵优质农产品供给区，包括枣庄、临沂两市，发挥物种资源丰富等优势，建设优质商品粮生产加工基地、油料生产加工基地、瓜菜基地和畜产品生产加工基地；实行生态林、经济林建设相结合，巩固完善全省生态安全重要屏障。

2. 发展特色产业和精深加工。加快省级现代农业示范区和现代渔业园区建设，稳定畜牧业生产。实施好果业、蔬菜等优势产业振兴规划，加快发展中药材、桑蚕、蜂业、茶叶和烤烟等特色产业。依托鲁西黄牛、菏泽青山羊、金丝小枣、菏泽牡丹等原产品种，打造更多的特色农业亮点。发挥滕州马铃薯、平邑金银花、郯城银杏、莘县瓜菜菌等典型示范作用，带动畜禽、水果、蔬菜、食用菌、花卉、中药材等基地化发展。实行生态林、经济林建设相结合，提高林业综合效益。健全完善农产品质量标准、监测、认证体系和质量安全追溯系统，大力发展有机、无公害农产品。推动优势产业集聚发展、加工企业集群发展，建设大宗农副产品生产基地，形成“一县一业、一县一特”发展格局。依托特色产业基地，积极培育龙头企业和优良品牌，拉长产业链条，

拓展加工深度，提高附加值。

3. 培育新型经营主体。在稳定农村土地承包关系的前提下，鼓励引导农用地资源依法有序流转，扶持壮大新型农业生产经营组织，积极推进集约化经营，充分挖掘农村生产要素潜能，不断提高产出效益，增强农业抗风险能力。采取政策扶持和示范引导办法，支持发展专业大户等规模经营主体，在粮食、蔬菜、渔业、畜牧、果业等领域，培育一批产业特色鲜明、管理运作规范、社会效益好、带动作用大的家庭农场，推动传统家庭经营方式向集约化发展，打造“农户家庭经营升级版”。积极发展农民专业合作社、股份合作社等新型合作组织，不断拓展合作范围，扩大合作规模，提高引领带动力和市场竞争力，推动农业规模化经营。对专业合作社生产设施和附属设施用地，参照农用地管理。到2020年，力争规模以上龙头企业实现销售收入1万亿元左右，带动基地面积达到3000万亩以上。

4. 提高农业物质技术装备水平。支持采用先进适用技术和现代生产要素，通过提高水利化、机械化和科技信息化水平，实现土地生产经营效益最大化。加快建设高标准基本农田。深入实施高产创建活动，加强农田水利建设，推进盐碱地、矿山塌陷地、丘陵山坡等土地整治，增加高标准和可灌溉农田面积。加快提高农业机械化水平。加大农业机械研发推广力度，推进大田作物生产全程机械化。扩大农机具购置补贴规模，重点扶持大型机械购置和农机合作社发展。加快实施现代良种创新工程。积极推

进国家粮食丰产科技工程，发展一批现代种业科研院所和企业，加强制种基地和新品种引进示范场建设。到 2020 年，高标准粮食高产创建田占粮田的比重由目前的 15% 提高到 35% 以上；粮食产能达到 3550 万吨，西部地区全部建成吨粮市县；良种在粮、棉、油增产中的份额提高到 50% 以上。

5. 千方百计增加农民收入。加大政府引导和扶持力度，提高西部地区农民职业技能和创收能力，努力拓展农民增收渠道，促进农民收入持续较快增长。巩固提高农业经营收入。健全农产品价格保护制度和价格稳定机制，使农民合理分享农产品种养、加工、流通增值收益。积极发展农业观光、乡村旅游、种植体验等农村服务业，使农民在农业功能拓展中获得更多收益。努力增加农民工资性收入。加强农民技能培训和就业信息服务，开展劳务输出对接，健全完善农民工工资支付保障机制，落实同工同酬分配原则。鼓励发展劳动密集型企业，促进农民就地就近就业。鼓励农民工返乡创业，扶持农民以创业带动就业。大力增加农村转移性收入。继续实行种粮直接补贴，扩大对良种、农机具购置、农资等补贴范围，提高补贴标准。积极发展政策性农业保险，增加农业保险费补贴品种并扩大范围。加快新型农村社会养老保险全覆盖，逐步增加基础养老金标准，提高农村合作医疗补助标准、报销水平和最低生活保障水平。深入推进扶贫开发，支持困难群众脱贫致富。到 2020 年，确保农民人均纯收入比 2010 年翻一番，达到 19000 元左右，接近全省平均水平。

专栏二：农业重点工程

园区基地

枣庄市滕州国家现代农业示范区；济宁市大豆良种研发基地、泗水食品饮料产业基地；临沂市光伏农业科技园、沂河现代农业示范园区、罗庄生态农业循环产业园；德州市夏津县农产品精深加工产业园区；聊城市现代农业示范园、现代生态农业产业集群一体化建设；菏泽市林产品加工基地和交易中心、食品加工基地；宁阳县太空育种、苗木花卉基地；东平县优质专用粮食生产基地、现代渔业园区。临沂河东、济宁兖州、德州乐陵、枣庄峰城省级农业高技术产业示范区。

重点项目

枣庄市滕州立体种养科技示范工程；济宁市农业高新技术示范工程、菱花集团现代农业循环经济示范工程；临沂市山东优质农产品交易中心、沂河—嵎密河流域农业综合开发、中信信通农产品现代物流项目；德州市禹城生态农业科技示范项目；聊城市农产品物流交易中心、冠丰种业育种中心、丁马甲鱼生物产业一体化、凤祥肉鸡养殖一体化项目；菏泽市百万亩油用牡丹、黄河故道综合开发项目。

（二）做优新型工业。加快推进新型工业化，以特色产业和资源精深加工为突破口，大力实施质量强省和品牌战略，拉长产业链条，强化节能减排，建设产业基地，发展产业集群，增强自主创新能力和产业竞争力。

1. 发展壮大四大产业基地

能源基地。按照“科学规划、合理开发、积极保护”的原则，高效开发利用煤炭和油气资源。支持发展煤炭、石油深加工产业，稳步推进济宁市能源基地建设，积极推进黄河北煤田开发，适时开工建设阿城矿井，打造东明石化千万吨级炼化基地。

大力实施“外电入鲁”工程，合理布局建设清洁高效火电和热电联产机组。以西部地区国家级、省级新能源产业园和示范城市为依托，重点突破新能源汽车动力电池、驱动电机、控制系统等关键技术，扩大新能源汽车生产；落实好分布式光伏发电扶持政策，加快太阳能光伏电站及相关设备建设、太阳能照明灯具研发生产，形成光伏产业链条，巩固扩大太阳能光热产业优势；有序开发生物质、垃圾、沼气和风力发电等新能源技术，建成全省重要的能源基地。

专栏三：能源重点工程

煤炭：巨野矿区矿井全部达产，建设郟城、万福、张集等矿井。

天然气：天然气西气东输二线平顶山至泰安支线项目。

电能：规划建成枣庄华电国际 2×60 万千瓦超超临界机组、大唐临清 2×35 万千瓦热电机组；规划开工沂蒙抽水蓄能电站、华润济宁微山县 2×60 万千瓦超超临界机组、华能祥光 2×60 万千瓦热电机组、华能济宁热电、华润东明热电、巨野煤矸石综合利用机组；规划建设大唐莒南 2×100 万千瓦超超临界机组、国电菏泽电厂四期 2×66 万千瓦超超临界机组、华电齐河 2×100 万千瓦超超临界机组、国电聊城天然气发电和太阳能发电、枣庄煤矸石综合利用和分布式光伏应用等项目。

化工基地。以基地化、大型化、规模化、一体化为方向，加快调整化工原料结构，加大研发力度，提高化工产品科技含量和附加值。积极发展煤油深加工，重点发展精细化工。加快建设枣庄联想控股化工基地、德州华鲁恒升煤化工基地和济宁天成万丰精细化工园、兖矿国宏工业园、聊城鲁西化工新材料千亿产业园、莘县盐油千亿化工产业园、菏泽合成橡胶产业园、鄆城盐化

工产业园、巨野高新化工产业园、武城循环经济产业园、临沂临港化工产业园、郯城鲁南化工产业园、临沭化工产业园，构建上下游产品配套、门类品种齐全、产业集中度高的现代化工体系。

有色金属深加工基地。稳定铜、铝冶炼规模，扩大铜、铝、镁合金深加工生产能力，重点研发高附加值、高技术含量产品。加快推进济宁市邹城铝型材产业园，聊城市信发铝业循环经济示范园、阳谷祥光铜业生态工业园、临清奥博特有色金属产业园、冠县金属深加工产业园，菏泽市金属深加工产业园，临沂市东部铜业再生铜产业园，东平矿产业精深加工循环经济产业园等重点园区建设，建成全国重要的铜、铝产业加工基地。

农副产品加工基地。利用区域内丰富的农产品资源优势，支持发展纺织服装、林木加工及造纸、食品等优势产业，壮大龙头企业，实现优势产区与加工企业集中配套。加快德州华芳、聊城冠县纺织产业园升级和枣庄纺织企业“退城进园”，推广夏津棉纺织产业链延伸完善的经验，推进聊城肉鸡肉鸭加工基地、临沂高档家具生产基地、临沂冷鲜肉生产加工基地、菏泽木草柳工艺制品基地、宁阳优质粮食加工基地、东平水产品加工交易基地、苍山、金乡和东平大蒜循环经济示范园建设，建成全国重要的农副产品加工基地。

2. 支持发展三大产业集群

装备产业。坚持规模化与高端化相结合，以发展自主品牌和

提高产业集中度为核心，加快推进关键技术创新和系统集成，提高市场占有率。重点发展工程机械、矿山机械、农林机械、农用车、专用车、风电核心装备、数控机床、精密铸造、新能源电池、输变电设备、特种电缆以及配套零部件等，推动机械设备产业集群发展。发展壮大聊城、枣庄、临沂新能源汽车产业园，加快滕州高端中小机床、枣庄鲁南高端矿山及煤化工机械装备、济宁高新区和临沂经济技术开发区高端工程机械、临沭高端装备液压件、禹城高端新能源装备、武城汽车配件、阳谷电缆光电等产业园区建设。打造中国（梁山）专用汽车、金乡输变电装备、齐河地热能成套装备、宁津电梯产业、菏泽开发区汽车零部件、成武输变电装备、宁阳矿用装备、东平精工工具等特色产业集群。

医药产业。重点发展生物制药、现代中药、化学制药及医疗器械。加强生物技术药物创新研究，形成中药材种植、提取、加工现代化产业链条。引进先进前沿技术，加快医药新剂型、高端医疗产品和设备研发，扩大生产规模。依托骨干企业，发展医药优势产业集群。加快建设济宁华鲁邹城生物医药产业园、山东育达医疗科技园、临沂高新区生物医药产业园、菏泽高新区生物医药产业园、枣庄华润三九工业园、聊城东阿阿胶千亿级产业园和华鲁制药注射剂产业园，争创国家生物医药科技产业基地。

新材料产业。加大技术研发力度，提高产业技术含量和产品附加值，扩大产业规模。重点发展氟硅、聚甲醛、特种橡胶等化工新材料；高性能铝合金、镁合金、精密铜带等金属新材料；泡

沫金属铝、碳酸稀土等稀土新材料；碳纤维、玻璃纤维、芳纶等高性能纤维新材料；压延玻璃、阻热节能型材等建筑新材料，以及焊接、陶瓷、传热等特种新材料。发展壮大德州航天新材料产业园、菏泽特种玻璃产业园，加快建设德州土工材料研发生产基地、济宁和聊城稀土产业基地、枣庄锂电池材料基地、临沂钛金属生产加工基地、宁阳海洋生物新材料基地，打造全国一流的新材料产业集群。

（三）做大现代服务业。坚持市场化、产业化、社会化发展方向，支持服务业拓宽领域、扩大规模、优化结构、提升层次，不断提高服务业特别是现代服务业所占比重。

1. 文化旅游业。坚持政府引导与市场运作相结合、旅游开发与文化提升相结合、产业增效与文明传承相结合，着眼于提高核心竞争力，以齐鲁文化为根本，以旅游企业为主体，创意引领、内涵发展、品质立业，形成“文化特色+旅游集团”新路径。依托深厚的文化底蕴，以曲阜“文化经济特区”、临沂中国兵学城、王羲之故居、台儿庄文化产业试验园、嘉祥石雕城、东平水浒影视城等文化产业示范园区和基地为载体，鼓励开发原创作品，重点支持一批文化创意群体，发展一批实力雄厚、竞争力强的文化产业集团，促进文化与经济融合发展。积极发展乡村旅游、生态观光、休闲旅游等。突出文化旅游特色，将同一类型的不同景区进行资源整合，打造特色鲜明的四大“文化旅游链”：儒家文化旅游链，以曲阜为中心，整合邹城、泗水、嘉祥等地相

关资源，打造儒家文化旅游品牌；水浒文化旅游链，整合梁山、郟城、东平、阳谷等地相关资源，打造水浒文化旅游品牌；运河文化旅游链，以枣庄、济宁为中心，整合德州、临清、聊城等地相关资源，打造运河文化旅游品牌；红色文化旅游链，以枣庄、临沂、菏泽为中心，整合周边相关资源，打造红色文化旅游品牌。选取四大文化旅游链的精华，将曲阜“三孔”、兖州兴隆寺、汶上宝相寺、泰山、济宁市区运河、水泊梁山、台儿庄古城、蒙山沂水等，根据空间上环形分布的布局结构，构建文化旅游的“金环”，打造高端旅游品牌。加强衔接设计和营销宣传，优化旅游市场环境，倡导诚信理念，提高旅游产业的服务意识、整体素质和市场竞争力，使“四链一环”成为山东旅游强省的新地标。大力发展乡村旅游业，突出乡村文化特色和原生态保护，推进连片开发规模化经营，支持各地积极发展“沂蒙人家”、“泰山人家”、“圣地人家”、“湖上船家”、“黄河人家”、“水城人家”等品牌，打造“齐鲁乡村游、好客到我家”品牌集群。到2020年，乡村旅游收入占旅游总收入的比重达到25%以上。

2. 商贸物流业。充分利用省界邻边的区位优势，完善鲁南、鲁西和鲁北物流区域网络。依托交通干线规划布局一批以产业集聚、功能集成、经营集约为特征的商贸物流基地。加快发展临沂国际商贸城等大型商品批发市场，形成全国性、区域性商品集散中心和辐射国内外市场的知名品牌。推进商贸结构和业态调整，鼓励连锁化经营、集团化发展，加快发展网络营销、电子商务等

新兴业态；以县域为重点，提升发展超市、便利店、综合购物中心等传统零售业，支持特色化、差异化住宿餐饮业发展。发挥临沂、菏泽国家级物流园区节点城市和枣庄、济宁、德州、聊城省级物流节点城市的辐射带动作用，建设重要物流通道、大型物流设施和物流信息平台。提升物流服务科技含量，推广应用可视化与货物跟踪、电子结算等物流新技术。积极推进城乡一体化配送，大力发展农副产品冷链物流。推进物流企业联合重组，培育一批以第三方物流为主的大型物流企业，促进物流业与相关产业联动发展。

3. 金融保险业。积极引进国内外各种金融机构，放大德州资本交易大会品牌效应，打造新型金融富集区。鼓励城市商业银行在西部地区设立县域分支机构。加快农村信用社改革步伐，力争用5年左右时间，把西部地区农村信用社改造为运作规范、风险可控的银行类金融机构，稳步推进城区农村信用社机构整合。规范各类融资平台建设整合。积极发展村镇银行、社区银行等中小型金融机构，加快发展各类产业基金、股权基金和财务公司等金融企业。扶持发展各类专业融资担保公司，改善中小企业投融资环境。积极推进企业上市，扩大股票、债券、信托等融资规模。扩大保险覆盖面，丰富大众服务品种，鼓励发展互助型合作制保险组织和专业化保险机构。

4. 信息服务业。积极发展信息传输、增值服务、物联网等信息服务技术，培育三网融合应用、智能手机、可穿戴设备等信

息消费热点。放大临沂商城公共信息服务平台的示范效应，建设完善集大众消费、公共服务、企业经营于一体的电子商务平台，建立健全信用、认证、标准、支付等支撑体系，支持发展网上商城、网上银行、网上教育、远程医疗等服务业态。支持德州市建设省级数据备份中心。推进信息化与工业化深度融合，加快产品研发设计、企业生产、运营管理、市场营销等各环节信息化改造升级，提高效率，降低成本。完善政务网络建设，加快构建标准统一、互联互通、安全可靠的电子政务外网平台，建设惠及民众、方便高效的电子政务服务系统、公共信用信息系统、突发公共事件应急救援系统。

5. 商务服务业。积极推进中介服务行业标准化、规范化建设。加快发展会计和审计等财务类、信息咨询类、代理经纪交易类等中介服务业；规范发展人事代理、人才推荐、人员培训、劳务派遣等人力资源服务；大力发展人力资源服务外包、管理咨询、网络招聘等新兴服务业。巩固扩大中国（临沂）国际商贸物流博览会、枣庄滕州微山湖湿地红荷节、济宁孔子文化节、书圣文化节、德州中国太阳城新能源科技成果博览会、聊城水文化节、菏泽牡丹节等重大会展、节庆品牌的国内外影响力。积极发展以工程机械、生产流水线、汽车等融资租赁服务为重点的租赁业务，支持发展大型租赁公司。

6. 服务外包产业。大力发展信息技术、业务流程、知识流程外包。加快开拓在岸外包市场，积极拓展日韩、欧美离岸外包

市场。推动济宁高新区等省级服务外包示范基地加快发展，有效承接京津沪在岸外包业务转移。积极引进全球知名服务外包企业及其在华服务供应商、全国服务外包领军企业及其运营交付中心，争取承担高端离岸服务外包业务。

7. 房地产业。坚持房地产调控政策，促进房地产市场平稳健康发展。借鉴枣庄等市的做法，加快棚户区改造；加强保障性安居工程建设，推进农村住房建设与危房改造，最大限度地解决中低收入、特困人群和农民的住房问题。加快普通商品住房开工建设，支持居民家庭首套自住购房信贷需求，改善城乡居民居住条件，满足多元化市场需求。依法规范房地产市场，合理引导住房消费需求。严格控制政府机关楼堂馆所建设。提高房地产规划设计与施工建设水平，提高建设质量和内在品质，强化安全保障。

8. 生命健康产业。加强西部地区医疗卫生服务体系建设，组织实施县域医疗服务能力提升工程，积极鼓励社会资本举办医疗机构。支持聊城、济宁、滕州等地发挥医疗资源富集优势，建设周边地区医疗中心。支持养老服务业发展，实行居家养老和社会化养老相结合，着力发展各类老年公寓、老年康复中心，加快构建投资主体多元化、经营管理社会化、运行机制市场化的养老体制和机制。支持发展家政服务、病患陪护、母婴保健、社区照料等服务。积极拓宽健康服务领域，提供专业化、精细化、高端化服务和产品，关注并服务于个性化需求。大力发展专业保健、

心理咨询、美容整形、基因工程等生命健康特色服务产业。加快制度创新，强化行业管理，制定行业技术规范，推进专业保健、心理咨询等产业规范发展，建立健全保险保障机制和价值评估体系。

专栏四：服务业及文化旅游重点工程

枣庄市：义乌·滕州商城、微山湖古镇、天安数码城、山东万洲国际商贸物流广场、银光福源养老服务中心、翼云石头部落、熊耳山—抱犊崮旅游区综合开发、鲁班文化创意产业园。

济宁市：尼山圣境、济宁铁路物流园、曲阜市北京火炬企业总部基地项目、东方文博城项目一期、水浒梁山文化旅游产业园、中国（邹城）矿山机械博览交易中心，济宁高新区、曲阜和嘉祥信息技术产业园。

临沂市：天蒙文化旅游区、沂南红嫂文化产业园、鸿儒国际文化创意产业园、汤泉旅游度假区、中国智圣温泉城、沐马风景旅游区、中华奇石城、郯城县马头古镇开发、中实总部经济园、临沂保税区、鲁南铁路物流城、鲁南国际工业品采购中心、诸葛亮文化旅游区扩建。

德州市：青岛保税港区（德州）功能园区、黄河北展区生态旅游区、百脑汇资讯广场、中商产业智慧产业总部基地、齐河齐鲁医疗城、东北商贸物流城、平原铁路物流基地、齐鲁文化大观园。

聊城市：马颊林海度假区、东昌古郡游憩区、凤凰绿岛休闲区、黄河天音风情区、徒骇河世界运河（建筑）博览园、聊城现代物流园区、聊城保税物流中心、运河大码头、茌平千湖山庄、古漯河旅游度假区、莘县鲁西现代国际物流园、黄河故道冠县森林公园。

菏泽市：菏泽保税物流中心、东明石油化工物流园、鄄城舜王城中药科技园、牡丹万象城、水浒文化景区、国电巨野煤炭储运中心、曹县国际商业中心、牡丹文化产业带。

宁阳县：亿丰国际时代广场、宁阳县煤炭物流基地。

东平县：东平湖国家级休闲旅游区、水浒文化产业园。

二、基础设施

加快交通、水利、信息等重大基础设施建设，提高网络化、便捷化和现代化水平，增强对西部经济隆起带发展的支撑保障能力。

（一）统筹构建现代交通网络。加快区域内铁路、公路、航空、水运等设施建设，完善陆路交通大动脉，构建出海通道和空中走廊，形成网络完善、衔接高效、管理智能的现代综合交通运输体系。支持临沂规划建设全国性综合交通枢纽。

1. 铁路。改造提高现有铁路标准，加快推进山西中南部铁路通道、济南至石家庄客专等在建项目，规划建设济聊等城际铁路，积极争取建设鲁南客运专线、济宁湖西铁路等项目，加快工业园区、物流园区和重点企业专用线建设，加强主要客货枢纽和相关配套设施建设，大幅度提高西部地区铁路运输服务能力。

2. 公路。加快建设德州至菏泽、岚山至菏泽等高速公路，规划建设济南长清、东阿至东平等跨黄河公路大桥项目，通过改扩建国道逐步完善路网，提高农村公路通达能力。

3. 航空。统筹推进机场规划建设，加密临沂、济宁等机场航线航班，新建聊城军民合用机场、菏泽机场，开放航空口岸，提高航空管理和服务水平。

4. 内河航运。充分发挥京杭运河黄金水道和纽带作用，提升济宁的港口地位，加快建设层次分明、结构合理、功能完善、港城发展和谐、环保节能的港口群。积极推动京杭运河黄河以北山东段、黄河和徒骇河复航前期研究。推进内河通航船舶标准

化，完善污染防治方案，加大交通、环保等部门综合执法和监管力度，严格控制散装水泥、煤炭、油品等货物撒落、渗漏和危险化学品污染，确保南水北调东线水质安全。大力发展公路铁路水运多式联运，打造运河物流品牌。到2020年，京杭运河山东段及支线通航里程1245公里，港口吞吐量达到1.6亿吨，建成“一干多支”高等级航运网络。

专栏五：交通重点工程

铁路：加快建设山西中南部铁路通道、临沂至临沭铁路、胶新铁路电气化改造、济南至石家庄客专、聊泰铁路等；规划建设济南至聊城城际铁路、京九客运专线山东段；积极争取建设济南经聊城至郑州客运专线，曲阜经临沂至日照鲁南客运专线，曲阜经济宁、菏泽至兰考、郑州客运专线，济宁湖西铁路等。

公路：加快建设德商线德州至菏泽、青兰线聊城段、济南至乐陵、济宁至鱼台、巨野至单县、莘县至南乐、岚山至菏泽等高速公路，加快建设东明黄河大桥；规划建设济南长清黄河公路大桥、济齐黄河公路大桥、梁山将军渡桥、东阿至东平黄河公路大桥、范县至梁山高速公路等项目；做好G105、G308、G220等公路项目建设和改造；研究论证德州至郓城高速公路。

航空：改扩建临沂机场、济宁机场；积极推进聊城、菏泽机场规划建设。

水运：升级改造京杭运河航道；规划建设菏泽新万福河、郓城新河、郓巨河等航道；完善提升济宁港；加快建设枣庄、菏泽、泰安港，规划建设聊城港、德州港。

（二）加强水资源保障和确保饮水安全。加快建设完善西部地区水利工程体系，提高规划建设和限期改造标准，确保工程安全。统筹管理和科学调度生活、工业、农业、生态用水，提高水

资源供应调配能力和利用效率。推进刘楼、戴老家、菜园集等平原水库建设，加快岸堤、岩马、贺庄等大中型水库增容，在山丘地区新建庄里、辛庄、稻屯洼等大中型水库。加大病险水库和病险水闸除险加固力度，加快骨干河道重点河段、重要支流河道和蓄滞洪区的综合治理，提高城乡水灾害防御能力。加快西部地区大中型灌区续建配套和节水改造，推进小农水重点县建设，完善农田灌排体系，提高农田抗旱排涝能力。实施一批拦河闸坝和水系贯通工程，规划建设沂沭河洪水西调、南四湖及东平湖增容工程，提高水资源供应和雨洪资源利用能力。加快山区找水打井和城乡供水合网建设，建设一批农村集中供水工程，全面解决农村山区饮水困难和城乡广大群众饮水安全问题。实行最严格的水资源管理制度，探索建立水资源市场配置和补偿制度。到2020年，西部地区新增供水能力12.3亿立方米；灌溉总面积达到4200万亩，高效节水灌溉面积1440万亩。

专栏六：水利重点工程

枢纽及水源工程：南水北调东线一期山东省续建配套工程、进一步治淮工程、聊城市陶城铺引黄补水工程及彭楼引黄入鲁扩建工程等。

大中型灌区续建配套和节水改造工程：菏泽市谢寨、闫潭，聊城市位山、陶城铺、彭楼、郭口，德州市潘庄、李家岸，临沂市陡山，枣庄市胜利渠，宁阳县堽城坝，东平县稻屯洼等。

新建水库：枣庄市庄里、辛庄、东平县稻屯洼等大中型山丘区水库，菏泽市刘楼、戴老家、菜园集等平原水库。

水库增容工程：临沂市岸堤、跋山、陡山，枣庄市岩马、周村，济宁市贺庄等大中型水库。

专栏六：水利重点工程

病险水库闸除险加固工程：临沂市岸堤、许家崖、济宁市泗河大闸等大中型病险水库、水闸和国家规划内小型病险水库除险加固。

大型河道治理工程：大汶河生态修复工程、徒骇河防洪治理、生态水系建设和金堤河二期、漳卫河治理、马颊河治理、洙赵新河治理等工程。

（三）加快信息网络设施建设。加快宽带网、数字网等信息基础设施建设，推动新一代移动通信网、下一代互联网、物联网、云计算等在西部地区的应用示范，积极构筑覆盖西部的高速光纤宽带网。提升临沂、济宁、德州等市信息集散中心和通信网络交换枢纽地位，带动研发、设计、制造、软件等相关产业创新发展。加强电子政务网络、应急系统、行政服务平台建设，搞好德州市、曲阜市、济宁市任城区等“智慧城市”试点，鼓励建设“数字城市”和“数字社区”，提高城市公共管理和服务水平。加快推进电子政务服务向街道、社区和农村延伸，光纤向行政村、宽带向自然村延伸，实现重点领域信息共享和业务协同；加快网络信息安全保障体系建设。

三、重大项目

保持投资适度较快增长，促进西部经济加快崛起；优化投资结构，带动区域产业结构升级和发展方式转变；创造良好投资环境，优化推动大项目好项目落地，增强发展内生动力。

（一）优化投资结构。西部地区要重点围绕完善基础设施、发展特色主导产业、做大做强县域经济、保障改善民生，以重大

工程和骨干企业为龙头，以高新技术和先进适用技术为支撑，以优势特色产业园区和聚集区为载体，组织实施一批支撑保障作用重大、科技含量高、产业链条长、投资规模大、带动能力强的重点建设项目。把完善基础设施作为重中之重，坚持统筹规划、合理布局，引导推动西部地区各县（市、区）整合资源、合作联动、错位发展。

（二）加强调控引导。西部地区要坚持以产业政策为导向，以规划为依据，完善土地、环保、金融、财政、税收等宏观调控政策，引导社会资金投向符合国家产业政策的领域和政府鼓励类项目。加大对西部地区基础设施、主导产业、社会民生、生态环保等方面的投资，积极支持科技型、成长型、出口型企业加快发展，引导民营企业、中小微企业扩大规模，增强投资对经济增长的持续拉动力。严格控制新上“两高一资”和落后过剩产能项目，对不符合环保要求、违规建设的项目，综合运用经济、法律和必要的行政手段予以整改和调控。

（三）健全服务推进机制。加强省级重点建设项目优化筛选和政策扶持，强化定期调度和督导稽查，推动重点项目早开工、速建设、快见效。支持西部地区在严格遵守国家法律法规和政策的前提下，改善投资环境，提高服务水平。对关系全局和长远的重大项目，落实目标责任制。实行政府投资项目公示制度，严格重大工程招投标规范化管理，实施项目建设监管、评估和责任追究制度。支持西部地区骨干企业做大做强，放大对本地经济发展

的辐射带动作用，鼓励引导中东部优势企业到西部布局发展。推进多元化投资和多渠道融资，提高各级财政性投入及政策性贷款投资效益，加快引进国外和省外投资，引导民间资本扩大投资，推动符合条件的企业在境内外资本市场直接融资。

四、科技创新

深入实施创新驱动战略，把增强自主创新能力作为西部隆起的战略基点，向科技创新要先进生产力和核心竞争力，使经济发展更多依靠科技进步、劳动者素质提高、管理创新驱动，增强西部地区的核心竞争力。

（一）加快创新资源聚集。支持企业与高等院校、科研单位创建产业技术创新战略联盟，加强对接平台建设，构建以企业为主体、市场为导向、产学研相结合的技术创新体系，促进高等院校科研成果和实用技术向企业转化。在重要行业和关键领域，组织实施一批重大科技项目，突破一批共性关键技术，转化一批重大科技创新成果。依托枣庄煤化工研究院、临沂市科学技术合作与应用研究院、济宁鲁南工程技术研究院、聊城有色金属研究院，组建一批国家或省级重点实验室等各类重大创新平台。

（二）提高企业创新能力。优先在西部布局建设一批工程实验室（研究中心）、工程技术研究中心、技术中心、院士工作站等企业研发机构。发挥省部合作优势，组织开展面向企业的合作对接活动。推广常林集团创新高端技术、打破国外垄断的经验，充分调动企业创新主体的积极性。引导企业把技术进步作为核心

动力，加大技术改造力度，加快传统产业升级，以先进产能取代落后产能；强化工艺技术研发，改进生产流程，降低物料消耗，提高科技含量；准确把握市场需求，加快产品更新换代，以产品种类、质量和服务优势赢得和扩大市场份额。实行支持自主创新的财税、金融和政府采购等政策，完善企业自主创新的激励和投入机制。到2020年，西部地区重点培育的企业技术中心科技活动经费支出占销售收入的比重达到5%以上。

（三）增强产业科技承载功能。促进西部地区新能源、装备制造、生物医药、新型化工、现代服务业等产业领域的创新发展，加快培育壮大创新型产业集群。以关键技术的创新为突破口，进行全产业链设计，提高产业链条的科技含量和增加值，加快新产品研发储备和商业化生产，加强新工艺新技术研发应用和推广，推进技术集成和商业模式创新。

五、人力资源

以建设高素质劳动力富集地带为目标，全面提高教育质量，健全人才培养和引进机制，努力实现劳动力资源向优质人力资源的有效转化，为西部加快隆起提供强大的智力支持。

（一）教育培训。把教育优先发展摆在西部加快隆起的战略地位，深化教育改革，统筹各教育层次协调发展，全面提高教育质量。重点实施好职业教育和技能培训，不断提升劳动者职业技能和综合素质。

1. 推动城乡教育一体化发展。统一城乡生均教育经费、办

学条件和教师收入标准，在财政拨款、学校建设、教师配备和待遇方面向农村和欠发达县倾斜，促进城乡义务教育均衡发展。建立完善政府主导、公办为主、民办补充的办园体制，加快实施幼儿园标准化建设。坚持以政府投入为主发展普通高中教育，合理确定学校布局、规模和班额，提高高中阶段教育普及水平。到2015年，西部地区所有义务教育和普通高中学校达到基本办学条件标准。积极发展本科教育，建立人才需求与学科专业调整机制，引导高校合理定位，形成理念先进、类别清晰、特色鲜明的高等教育体系。进一步提高曲阜师范大学、聊城大学、临沂大学、济宁医学院和西部各城市学院办学水平，积极推进山东大学菏泽校区、青岛理工大学临沂校区建设，支持西部各市采取多种方式和国内外高校合作办学。鼓励引导社会力量兴办教育，多渠道支持西部地区教育发展。

2. 健全职业教育体系。着力构建上下贯通、左右联通的现代职业教育体系，满足经济社会发展和产业升级对高素质技能人才的需求。统筹中等职业学校布局和专业布点，引导职业教育资源向优势区域、优势领域、优势院校集聚，率先开展职业学校与应用型本科院校分段贯通培养试点。加快建设区域性资源共享的公共实训基地，重点支持一批设备先进、与企业对接密切、运行管理水平高的多专业示范性实训中心建设。支持德州打造全省职业教育创新发展示范区，支持西部地区共同打造职业教育优势品牌。加强东西部职业教育合作，通过结对帮扶、联合办学、名校

托管等方式建立工作平台和定期交流制度，借助东部优质资源，提升西部职业教育质量。到 2020 年，中等职业教育在校生和高等职业教育在校生分别达到 60 万人、15 万人，从业人员继续教育年参与率提高到 70%。

3. 加强专业技能培训。坚持以产业引导、政策扶持、广促就业为重点，发展职工教育、成人教育、涉农教育等西部地区紧缺教育形式。借鉴德国的学徒制职业技能教育模式，建立以企业培训为主、企业实践与理论教学密切结合的培训模式，建立校企无缝对接、形式灵活多样的技能培训体系。建设高标准的技能培训平台，大力加强劳动预备制培训、就业技能培训、岗位技能提升培训和创业培训，拓展技能劳动者成长渠道。落实就业准入和职业资格证书制度，认真执行先培训后就业、先培训后上岗规定。对符合条件的劳动者落实职业培训补贴、职业技能鉴定补贴和生活费补贴，明确要求企业按规定提取并合理使用职工教育培训经费，确保用于培训一线职工的经费比例不低于 60%。加强农村外出务工人员培训和适用人才培养，建立健全县级、乡镇、农村社区三级农民培训体系，提高综合素质、专业技能和创收能力。政府给予适当资助，鼓励支持回乡创业、带动就业。到 2020 年，累计培训城乡劳动者 350 万人以上，获得职业资格证书人数 80% 以上，培训后就业率达到 85% 以上；每年实现城乡创业 15 万人以上，带动就业 45 万人以上。

4. 完善就业中介服务体系。加强劳动就业中介服务体系建

设，健全市、县级人力资源开发机构，把劳动中介服务工作向农村延伸。建立人力资源信息库，及时收集、整理、发布岗位需求和劳务供给信息。依托就业培训中心，按照用工单位要求，统一组织定向培训、定向输出、定期轮换、定员补充。大力推广聊城、菏泽市劳务输出的经验做法，推动劳务输出向规模化、组织化、产业化发展，做大做强西部地区劳务经济。规范劳务中介行为，协调劳资关系，维护劳务工合法权益，实行全过程跟踪管理服务，打造西部地区劳务品牌。

5. 创新职业教育和技能培训体制机制。把职业教育和技能培训纳入经济社会发展规划和目标责任考核体系，提高技能型人才的社会地位和待遇，大力营造尊重劳动、重视技能、尊重技能型人才的社会风尚。理顺职业教育管理体制，加强市级政府在职业教育发展中的统筹协调作用，鼓励和支持以市或县（市、区）为单位推进职业院校与技工院校有机融合。实行中等职业教育免学费制度，完善家庭困难学生资助政策。坚持学历教育与职业培训并举、全日制与非全日制教育并重，支持职业学校面向社会开放培训资源，鼓励职业院校与企业合作，开展技术研发创新服务，在企业建立实习实训基地。支持行业、企业与院校组建职业教育集团、专业培训联盟。健全多渠道投入机制，加大公共财政支持力度，鼓励社会力量开展职业教育和技能培训。

（二）人才支持。实施人才强区战略，坚持“服务发展、人才优先、以用为本、创新机制、高端引领、整体开发”的指导方

针，加大人力资本投资，健全人才培养和引进机制，统筹推进各类人才队伍建设。进一步提高劳动者素质，着力营造“人才兴西部兴”和人尽其才、才尽其用、共谋发展、振兴西部的良好局面。

1. 加强人才队伍建设。统筹培养西部地区加快隆起急需的各类人才，造就规模宏大、素质优良的人才队伍。广泛开展公务员培训教育，建设一支能够担当重任、奋发有为的领导干部队伍和廉洁勤政、务实高效、高素质、专业化的公务员队伍。轮训企业高层经营管理人员，建设一支市场拓展能力和社会责任感强的企业家和职业经理人队伍。加强高层次人才培养和引进，建设一支专业技术领军人才队伍。适应加强和创新社会管理的要求，建设一支以广大城乡基层组织党员干部、社区工作者、专业社会工作人员以及社会服务志愿者为主体的社会工作人才队伍。

2. 调整优化人才结构。以适应经济一体化和市场竞争需要为导向，科学调整优化人才结构，鼓励引导人才向科研生产一线流动。围绕现代农业、先进制造业、现代服务业和教育、卫生、文化等经济社会发展重点领域，打造特色产业人才培育基地。加大支持力度，完善配套措施，集中力量建设好济宁惠普国际软件人才和产业基地、临沂中关村软件产业基地和科技创新公共平台。依托留学人员创业园、博士后科研工作站、院士工作站等高层次人才载体，凝聚和培养创新创业人才。实施非公经济组织人才工作推进工程，强化对民营经济的人才支撑。

3. 创新人才机制。坚持党管人才原则，加快体制改革和政策创新，形成促进各类人才干事创业和发展的长效机制。加快构建人才市场体系，建立健全职业资格制度和人才评价发现制度。完善人才户口迁徙制度和居住证制度，注重搭建事业平台，坚持“事业、感情、待遇”引才留人。鼓励高层次人才到西部开展科技咨询、技术开发、项目合作等活动或到企业兼职。深化专业技术人员职称制度改革，建立科学有效的评价制度。进一步完善人才开发的投入机制，切实发挥人才投入效益。

第五章 集中突破

西部地区要以重点领域和关键环节为突破口，集中力量重点推进，带动全局整体提升。加快推进新型城镇化，促进“四化”同步协调发展；大力发展县域经济，以市为单位整体提升综合实力；深化改革扩大开放，增强内生动力活力，加快科学跨越发展。

一、新型城镇化

以人的城镇化为核心，统筹城乡发展，打破二元结构，加快构建中心城市、县城、小城镇、农村社区“四点对接”的新型城镇体系，推动工业化和城镇化良性互动、城乡产业融合发展，尽快缩小城乡差距，促进城乡共同繁荣。

(一) 加快推动区域性中心城市扩容提质。按照扩展空间、完善功能、集聚辐射的要求，支持有条件的城市调整优化行政区划。支持设区市和滕州、兖州、邹城、曲阜、沂水、乐陵、临清

等人口聚集规模大的县城发展为区域性中心城市。加快构建一小时“泛城市圈”，促进县城与中心城区同城发展。推进“济兖邹曲嘉都市区”、“大临沂新临沂”、“德州一心四极”、“聊茌东”、“菏泽巨东”组群城市集聚对接融合发展。坚持“集约、智能、绿色、低碳”方针，突出城市特色，科学合理规划定位，壮大经济实力，完善综合服务，增强集聚、辐射和带动功能。加快城市基础设施建设，优先发展公共交通，优化城市及城市间道路和交通线路网络，支持市内立交桥、高架路建设，提高交通快速通达能力，强化与区域交通的高效衔接。统筹规划建设供水、供电、供气、供热等公共设施，加强排水设施建设和改造，提高城市防洪排涝能力。集约节约用地，充分利用城市地下和旧城改造空间，积极发展节地节能型建筑。提高城市管理水平，保护历史传统文化，搞好生态景观建设，提升城市品位形象，营造良好人居环境。

（二）加快建设中小城市、县城和重点镇。提高中小城市、县城和重点镇规划建设标准，加强城镇建设与产业布局的配套衔接，推动规模结构合理化、土地利用集约化和城镇面貌特色化。加强基础设施、公共服务设施建设；积极融入区域产业分工体系，促进产业向园区集中、要素向城镇集中、居住向社区集中，增强产业支撑和综合承载能力、劳动力吸纳能力和承接中心城市辐射、带动乡村发展能力。认真落实居住证管理制度，适当放宽落户条件，探索农民带地入城，推动户籍制度改革取得突破性进展，加快实现基本公共服务逐步“全覆盖”，有序推进农业转移

人口市民化。实施好“百镇建设示范行动”，增加西部地区示范镇的数量和占比份额。

（三）加快推进新农村建设。坚持城乡规划一体化、基础设施一体化、公共服务一体化，促进城乡要素合理流动和公共资源均衡配置，形成以工促农、以城带乡、工农互惠、城乡一体的新型工农和城乡关系，建设富裕、民主、文明、和谐的社会主义新农村。优化村庄布局，坚持群众自愿、因地制宜、量力而行、依法推进，在切实保障农民合法权益的前提下，以城边村、园区周边村、经济强村为重点，建设农村新型社区，积极稳妥引导农民适当集中居住，推动生产方式和生活方式转变。完善农村路网体系，提高等级标准，加强农田水利、农村沼气、污水垃圾处理等设施建设。推进农村基础设施城镇化、居住管理社区化、生活方式市民化，建设农民幸福生活美好家园。

二、县域经济

落实省委、省政府关于推动县域科学发展整体提升综合实力的政策措施，加大省级指导支持，突出市级主导地位，推广临沂市、济宁市、德州市实施县域经济倍增计划的经验，调动县级积极性和创造性，推动县域经济加快科学发展，提高质量效益，增强综合实力。

（一）因地制宜特色发展。西部地区要保持县域适度投资强度，着力促进投资结构优化；实施大企业、大项目带动，促进产业集群集聚发展；加快消费结构升级，扩大消费、拉动内需。落实主体功能区战略，根据资源环境承载力、发展基础和增长潜

力，科学规划布局，明确发展定位和主攻方向，宜工则工，宜商则商，宜农则农，宜游则游，宜生态则生态，推进县域经济特色化、特色经济产业化、产业经济集群化。

(二) 做大做强镇域经济。西部地区要立足镇域区位特点、产业基础、资源禀赋、自然条件等，推广德州农村社区和产业园区“两区同建”经验，通过政府引导、政策推动、市场运作和各方参与，发展主导产业、特色产业和优势产业，建设一批工业主导型、商贸带动型、现代农业型、交通枢纽型、工矿依托型、旅游服务型、区域中心型等多种类型的小城镇。支持人口较多、处于重要交通节点、邻近边界的经济强镇、区域重镇、文化旅游名镇加快发展。依法扩权强镇，赋予重点镇部分县级经济社会管理权限。重点镇的建设用地出让金净收益，全部用于所在地乡镇发展，优先支持基础设施和公共设施建设；征收的城市维护建设税、城市基础设施配套费、污水垃圾处理费等税费，全部用于当地的基础设施建设、维护和管理，着力提高吸纳人口转移、吸引产业集聚能力。力争到2020年，西部地区进入全国千强镇的数量由目前的17个增加到30个左右。

专栏七：重点特色小镇

经济强镇（61个）

枣庄市税郭镇、齐村镇、桑村镇、西岗镇；济宁市唐口街道、长沟镇、新兖镇、陵城镇、北宿镇、欢城镇、张黄镇、胡集镇、疃里镇、寅寺镇、拳铺镇；临沂市义堂镇、褚墩镇、相公镇、大庄镇、李庄镇、许家湖镇、向城镇、上冶镇、地方镇、垛庄镇、大店镇、青云镇；德州市二屯镇、糜镇、宁津镇、庆云镇、临盘街道办、王凤楼镇、前曹镇、宋楼镇、鲁权屯镇、铁营镇、房寺镇、潘店镇；聊城市郑家镇、

专栏七：重点特色镇

烟店镇、定远寨乡、朝城镇、石佛镇、冯屯镇、乐平镇、琉璃寺镇、蒋官屯街道办、东城街道办、顾官屯镇；菏泽市沙土镇、庄寨镇、陈集镇、大田集镇、谢集镇、龙堙镇、随官屯镇、彭楼镇、武胜桥镇；宁阳县华丰镇；东平县州城街道办。

区域重镇（49个）

枣庄市陶庄镇、邹坞镇、阴平镇、泥沟镇；济宁市喻屯镇、石桥镇、颜店镇、息陬镇、中册镇、太平镇、韩庄镇、王鲁镇、大张楼镇、郭仓镇、韩垓镇；临沂市半程镇、沂堂镇、郑旺镇、青驼镇、马头镇、黄山镇、尚岩镇、梁丘镇、郑城镇、常路镇、板泉镇、店头镇；德州市边临镇、柴胡店镇、尚堂镇、临南镇、恩城镇、北城街道办、郑店镇、伦镇；聊城市康庄镇、张鲁镇、牛角店镇、许营镇；菏泽市吴店镇、普连集镇、冉堙镇、汶上集镇、麒麟镇、丁里长镇、闫什镇、菜园集镇；宁阳县磁窑镇；东平县彭集街道办。

文化旅游名镇（36个）

枣庄市榴园镇、北庄镇、马兰屯镇、滨湖镇；济宁市越河街道办、兴隆庄镇、泉林镇、峯山镇、羊山镇、水泊街道办；临沂市李官镇、黄山镇、汤头镇、铜井镇、重坊镇、诸葛镇、兰陵镇、薛庄镇、柏林镇、岱崮镇、洙边镇、白旄镇；德州市黄河涯镇、苏留庄镇、四女寺镇、朱集镇、祝阿镇；聊城市堂邑镇、柳林镇、张秋镇、鱼山镇、清平镇；菏泽市胡集镇、青堙集镇、浮岗镇、董官屯镇。

（三）大力发展民营经济。西部地区要把民营经济作为提升县域经济实力的重要抓手，全面落实促进中小企业和非公有制经济发展的政策措施，全面增强发展活力，壮大民营经济实力，提高发展档次和水平，成为西部加快隆起的骨干支撑力量。一是降低准入门槛。在全省已实行“零首付”、“免登记”、“免收费”的基础上，进一步细化准入领域，在更大程度上允许并鼓励民间资本合法进入。制定实施民营企业上市融资扶持政策，拓宽社会融

资途径。鼓励和支持民营企业参与国有、集体企业的改制重组。二是坚持分类施策。制定专项培育计划，扶持特色突出、成长性好、科技含量高的中小企业做大做强。支持基础薄弱的地方组织劳务输出，吸引鼓励务工人员返乡创业。建设一批民营经济园区，实行政策集中优惠、要素集中供给，扶持其扩大规模。三是鼓励全民创业。重点扶持初创企业发展，发挥创业投资引导基金、产业投资基金作用，增加小额担保贷款基金规模，解决创业初期注册本金和创业启动资金问题。支持建设创业孵化基地，建立健全商会、行业协会等中介组织，增强为中小企业提供投资、信息、咨询、财务服务的功能。落实小微企业减税政策，发挥其对稳增长、促就业的积极作用。

三、改革开放

建设西部经济隆起带，必须坚持改革不停顿、开放不止步，在重要领域和关键环节实现改革新突破，更多运用市场化手段谋发展；推动开放向优化结构、拓展深度、提高效益转变，在招商引资、招才引智上谋求更大作为，有效激发区域发展动力活力，挖掘优势潜力，推动科学跨越发展。

（一）全面深化改革

1. 深化行政管理体制改革。鼓励西部地区按照大部门制改革方向，优化政府组织体系和运行机制，提高行政效率。严格落实行政问责制，提高政府公信力。在新一轮转变职能、简政放权中，允许西部地区采取更加灵活的政策措施，在减少审批事项、精简办事程序、提高行政效能、改善营商环境等方面，特别是在

城乡资源要素配置、土地节约集约利用、农村人口转移等方面率先改革创新。完善绩效考核制度，更加注重结构优化、自主创新、资源节约、环境保护、扩大就业和民生改善，形成较为完善更加科学的考核评价体系。

2. 深化农村产权制度改革。建立现代农村产权制度，依法保障农民权益，增加农民财产性收入。加强政策宣传、业务培训和检查督导，完成农民宅基地使用权、农村集体土地所有权和集体建设用地使用权的确权登记颁证工作。加快集体林权制度和国有林场改革。探索进城农村人口土地承包经营权、宅基地使用权退出和补偿机制。完善征地补偿机制，提高农民在土地增值收益中的分配比例。扎实推进陵县边临镇、武城县鲁权屯镇、郟城县李庄镇、冠县柳林镇、郟城县随官屯镇、任城区南张镇等国家和省级小城镇综合配套改革，增强小城镇产业发展、公共服务、吸纳就业、人口聚集功能。加快推行农村新型社区规范化管理。

3. 深化财税金融体制改革。推进省以下财政体制改革和“营改增”试点，完善全口径预算管理体系，健全国有资本经营预算制度。完善省直管县财政体制，规范省财政转移支付制度，建立县级基本财力保障机制，提高县级政府提供公共服务能力。健全收支管理制度，优化财政支出结构，增加财政对基本公共服务的支出，重点向城乡低收入者、困难群体倾斜。推进“乡财县管”管理方式改革。引导金融机构扩大贷款规模，提高企业直接融资比重和质量，推进地方政府自行发债试点。加强对农村金融改革的引导，确保持续加大涉农信贷投放。稳妥发展农村资金互

助组织，提高“三农”自我服务水平。完善地方金融监管体系。加强民间融资风险监测，强化企业资金链断裂等金融风险防范。探索由民间资本发起设立自担风险的民营银行和金融租赁公司、消费金融公司等。支持临沂、德州、聊城等有条件的市开展金融改革创新试点，打造省界地区金融中心。

4. 深化企业制度改革。坚持和完善基本经济制度，增强公有制经济特别是国有经济发展活力。引导各类所有制企业建立现代企业制度，鼓励市场化兼并重组。制定实施深化国有企业改革方案，加快国有资本市场化步伐，完善各类国有资产管理体制。完善鼓励非公有制经济发展的配套措施，健全面向中小微企业的社会服务体系。

5. 深入推进改革试点。凡适合西部地区的重大改革试点要优先安排，围绕解决全局性、深层次、体制性矛盾和问题，加快推进各级综合配套改革试点。充分发挥基层首创精神，在统筹城乡发展、“两型社会”建设、小城镇综合配套、高效生态经济、农村土地管理等领域，创新发展，重点突破。加快推进投资融资、社会保障、教育、科技、文化领域以及事业单位改革，积极稳妥推进资源性产品和环境价格改革。深化医药卫生体制改革，加快整合城镇居民医疗保险和新型农村合作医疗制度，深入推进县级公立医院综合改革试点。

（二）扩大对外开放

1. 优化对外贸易结构。加快转变外贸发展方式，促进外贸发展向注重质量效益、提高产品竞争力和市场占有率转变。西部

地区要重点扩大自主知识产权、自主品牌、高附加值产品出口，巩固扩大劳动密集型产品、农产品等传统优势产品出口，控制高耗能、高污染产品出口，促进加工贸易转型升级。支持企业实施品牌国际化战略。增加能源、原材料以及先进技术装备、关键零部件进口。

2. 加大招商引资力度。西部地区要坚持招商引资与结构调整相结合，创新招商方式，大力推进资源招商、产业招商、环境招商，着力在现代农业、高端制造业、高新技术产业、现代服务业、新能源和节能环保产业等领域扩大招商。鼓励支持大企业对接世界 500 强等跨国公司，以国家级开发区、国家级高新区为重点积极承接产业转移。鼓励引进战略投资者兼并重组部分企业，全面提高利用外资的质量。坚持“引资”与“引智”相结合，积极引进国外技术创新机制、现代管理经验和高素质人才。加快完善承接产业转移的基础和环境，增强引资和配套能力。扩大利用国外贷款规模，重点投向农村生态环境、民生工程、公共服务等领域。支持符合条件的企业到境外上市，大力培育上市企业后备资源。

3. 加强区域合作联动。积极创新区域合作机制，支持西部地区一体化发展。鼓励区域内各地在电力煤炭等能源供应、道路交通等基础设施建设、水资源利用和环境保护等方面开展合作。依托京沪铁路、新兖石铁路、京沪高速公路、运河水道、机场等水陆空立体交通网络，支持西部地区发挥交通区位和产业资源优势，与省会城市群经济圈、黄河三角洲高效生态经济区、山东半

岛蓝色经济区等省内中东部地区联动协作，与京津冀、中原经济区、长三角地区等省外相邻区域加强合作，广泛开展基础设施、产业接续、资本运营等领域的项目对接，引导支持资源、人才、技术、劳动力等各类生产要素在更大范围流动配置，促进区域间形成合理的产业分工格局。支持德州市实施“南融北接”，与济南合作共建产业协作区。支持聊城、菏泽市强化中原地区资源输出和南北区域交流合作的战略通道及经济纽带功能，建设鲁西内陆开发试验区。

4. 积极扩大对外投资合作。支持西部地区有条件的企业，加强境外矿产资源开发，重点建设兖矿集团和临沂矿业澳大利亚煤矿、祥光铜业塞浦路斯铜矿、信发集团印尼铝土矿等资源生产供应基地，进军资源深加工领域。积极推动纺织、建材等富余产能向境外转移，鼓励引导有实力的出口企业到境外投资设厂、建立研发中心。有序扩大劳务输出和海外工程承包。引导工程企业与资源加工型企业联合开展境外投资，以工程换资源。

第六章 生态文明

把生态文明建设放在突出地位，树立尊重自然、顺应自然、保护自然的生态文明理念，坚持“绿色发展、循环发展、低碳发展”，加快形成资源节约、环境友好的空间格局、产业结构和生产生活方式，打造“美丽新西部”。

一、加强生态建设

(一) 突出抓好水系生态建设。严格执行《山东省水系生态

建设规划（2011—2020年）》，按照西部地区水系流域特点和生态主导功能，围绕南四湖、沂沭河、大汶河、黄河和海河五大流域，加快实施水系造林绿化、湿地保护与修复、水土保持、农业面源污染控制、破损山体治理、环境综合治理六大工程。重点建设南水北调干线、环南四湖、环东平湖、沂蒙山区、沿黄河、沿省界线等生态保护带（区），加大水土保持和水资源保护力度，进一步改善水系生态环境，优化产业发展布局，维护水系生态安全，提高资源环境承载能力。统筹搞好水利和水生态建设，修复重点流域湿地生态环境景观，创建一批高水平自然保护区、水生态文明城市、湿地公园和精品小流域。坚持水质保障、内河水运、沿河绿化、产业园区、文化旅游、城镇社区统筹规划，合理布局，协调推进，提升京杭运河开发建设水平和综合功能效益，再造沟通大江南北、带动区域繁荣的黄金水道，建设文化特色突出、水韵林海交融的生态长廊。

（二）加强重点生态功能区保护治理。实施重大生态修复工程，强化水土流失、破损山体、采空塌陷、工业污染土地、地下水漏斗区、荒山及沙荒地等生态脆弱区和退化区的保护治理。探索市场化的生态补偿机制，支持欠发达地区和重点生态功能区发展。探索建立沂蒙山区、南水北调沿线生态环境补偿机制试验区。开展湿地保护与合理利用示范，在严格保护前提下，探索发展湿地经济，新建湿地保护区及湿地公园11处，到2020年，湿地保护面积占国土面积的比例由目前的2.9%提高到6%。

（三）提高城乡绿化水平。积极推进森林城市、高标准农田

林网、荒山造林、矿区植被修复、绿色生态廊道建设，支持发展一批生态示范园区、清洁生产基地、生态文明乡村和高标准生态市、县（市、区）。积极实施森林生态效益补偿政策，鼓励社会资金参与公益造林，大力发展林下经济，发挥好森林“绿色银行”效应，推动生态效益价值化。到2020年，完成新造林600万亩。

（四）建设可持续发展实验带。依托临沂市沂水县、枣庄市山亭区、德州市德城区国家级可持续发展实验区和枣庄市薛城区、高新区、济宁邹城市、临沂市河东区省级可持续发展实验区，着力发展低能耗、低污染、低资源依赖型产业，形成低碳产业集中、创新能力较强的省级可持续发展科技产业示范基地，带动西部地区建成全省可持续发展实验带。

二、严格污染防治

（一）实施主要污染物排放总量控制。西部地区要落实更加严格有效的污染物排放管控措施，探索排放总量初始权有偿分配及排放权交易机制，健全生态环境保护责任追究制度和环境损害赔偿制度。突出工业、城镇和农业等重点领域，努力破解减排瓶颈问题。加强电力、冶金、造纸、纺织、化工等重点排污行业企业治理，从源头上减少污染排放。加大工作力度，深挖减排潜力，确保完成减排约束性指标，切实改善环境质量。

（二）健全大气和水污染防治长效机制。西部地区要实施分阶段逐步加严的大气污染物排放地方标准，实时发布主要城市环境空气质量监测信息。健全高污染和大气突发事件应急工作机

制。加强工业废气、城市扬尘、机动车排气污染综合治理，逐步实现空气质量基本达标，遏止雾霾等恶劣天气频发态势。严格饮用水水源地保护，确保饮用水安全。突出抓好南水北调工程沿线、南四湖流域、海河流域、沂沭河流域污染防治。加大地下水污染防治力度。到 2020 年，力争区域内关停小火电机组 100 万千瓦左右，环境空气质量比 2010 年改善 50% 左右；重要江河湖泊水功能区水质达标率达到 80% 以上，水土流失治理率达到 70% 以上。

（三）加强城乡环境综合治理。西部地区要以“硬化、净化、绿化、美化、亮化”为重点，改善城乡面貌；以改水、改厕、改路为重点，整治镇村环境。加强城镇污水垃圾处理设施建设，降低城镇生活污染排放负荷。探索建立城乡环卫管理一体化体制，完善“村收、镇运、县处理”的垃圾处理模式，推动固体废弃物和危险废物的综合利用与无害化处理。加强农村饮用水水源地环境保护，大力推进农村生活污染治理，着力解决危害群众身体健康、威胁城乡居民食品安全、影响农村可持续发展的突出问题。严格控制工业污染向农村转移。防控农业面源污染，推广测土配方施肥和缓控释肥，引导使用生物防治和精准施药等技术，有效降低土壤污染；加强规模化畜禽养殖业污染防治，加大秸秆禁烧与综合利用力度。积极推进污水处理厂和垃圾处理场升级改造，提高无害化处置、资源化利用水平。建立城乡保洁长效机制，实行整村连片治理。加大政府投入，推进多元化投资。

三、发展生态经济

(一) 节能环保。加强政府引导，加大预算内投资和专项资金支持力度，制定节能环保产业生产和消费的激励政策，完善政府绿色采购制度，创造良好发展环境。突出市场导向，加大科技研发投入，加快重大技术装备产业化，推进服务模式创新，促进节能环保产业潜在需求转化为现实需求。鼓励发展节能技术、节能监测诊断、节能咨询、节能环保贸易等产业，积极推行合同能源管理，拓展节能服务市场。积极发展环保工程总承包服务和治理设施运营专业化、社会化服务，支持发展环保咨询、信息和技术服务业。

(二) 循环经济。坚持设计开发生态化、生产过程清洁化、资源利用高效化、环境影响最小化，加快循环经济技术研发，依靠科技创新促进资源节约和能耗降低。支持和引导企业发展循环经济，高效利用水、土地、能源和原材料。总结推广聊城造纸行业废料造肥、德州水泥行业粉煤灰综合利用等典型经验，加快建立再生资源回收利用产业体系，实现减量化、再利用、资源化。严禁低水平重复建设和承接落后产能，决不以牺牲环境为代价换取发展。

专栏八：生态建设重点工程

枣庄市：采煤塌陷地及破损山体治理工程，中心城区环城森林公园。

济宁市：微山湖湿地公园，泗河生态河道治理工程。

临沂市：云蒙湖生态环境保护试点，武河湿地公园二期，西部新城小涑河流域生态修复和污染防治，经济技术开发区七河整治及生态修复工程。

专栏八：生态建设重点工程

德州市：夏津黄河故道生态修复综合开发工程。

聊城市：高唐清平森林公园，冠县黄河故道森林公园，古漯河湿地公园。

菏泽市：工业污染治理项目，湿地保护和恢复项目，黄河故道生态修复工程。

宁阳县：城市污水处理工程，垃圾焚烧发电工程。

东平县：生活垃圾综合处理场和中转站，东平湖生态功能区建设工程。

四、确保安全发展

在西部经济隆起带建设中，要始终把人民生命安全放在首位，坚守这条不可逾越的红线。坚持对人民高度负责，正确看待政绩，坚决防范和遏制重特大事故发生，建设平安西部。

（一）生态安全。建立完善环境监测预警体系和环境监督执法体系，建立环境风险、气象、地质灾害评估和环境隐患排查机制，强化水气环境、生态环境、城乡环境和重点污染源等监测预警应急能力，加强防灾减灾体系建设，提高灾害防御水平。

（二）食品药品安全。加强监管基础设施建设，逐步建立食品药品安全预警机制，实施食品药品放心工程和监管执法能力建设工程，确保公众饮食用药安全。

（三）安全生产。强化完善监管体系，落实政府、部门监管职责和企业安全生产主体地位，提高各级政府对突发重大安全生产事件应急处置能力，提高企业本质安全水平。

（四）社会稳定。健全覆盖城乡、打防控一体化的社会治安管理体系，建立社会稳定、风险评估、社会利益协调和社会矛盾

纠纷调处机制，提高突发公共事件应急处置能力，维护社会稳定。

第七章 政策保障

按照“多予、少取、济困、放活”的原则，梳理整合全省区域发展政策措施，积极争取国家中原经济区政策和沂蒙革命老区政策落实到位，发挥西部地区政策叠加优势，放大普惠政策的效应，强化专项政策的助推，促进经济社会持续快速健康发展。

一、营商环境

进一步解放思想、更新观念，全力创造有利于西部地区经济发展的国内领先营商环境。加快政府职能转变，坚持市场化取向，充分发挥市场配置资源的基础性作用。以深化行政审批制度改革为重点，开辟“绿色通道”，建立“一站式”服务，深入开展服务承诺和行风评议，建设透明、务实、高效和符合国际惯例的政府工作流程，用政府权力的“减法”换取市场活力的“乘法”。凡公民、法人或者其他组织能够自主决定，市场竞争机制能够有效调节，行业组织或者中介机构能够自律管理的事项，政府都要退出，减少政府对微观经济运行的干预。对西部地区省级以上开发区内符合国家产业政策、节约能源和环境保护规划要求的工业企业生产用电，研究制定电费综合补贴政策。优先发展和重点培育行业协会商会类、科技类、公益慈善类、城乡社区服务类社会组织。加快完善政府信用体系、产品质量诚信体系、企业诚信体系和个人信用体系，建立社会监督、约束、管理机制，支

持信用管理行业发展，加强信用市场监管，建立健全信用评估体系。倡导亲商安商富商的理念，尊重企业家和纳税人，培养宏大的企业家队伍和更多的财税贡献大户，加快形成有利于企业发展的法治环境和社会环境，进一步降低营商成本，保障企业合法权益，促进创新创业，把西部地区建成投资创业的乐土。

二、财税政策

建立健全省级财政投入、引导、激励、筹资机制和地方动态财力保障机制。自2013年起，省级设立西部经济隆起带发展专项资金10亿元，并在其他专项资金方面，逐年加大对西部地区的支持力度。根据转变职能、优化投向、简政放权、条块结合的原则，主要用于支持城乡发展规划编制及修编、人才引进、职业教育、旅游规划编制及乡村旅游示范、特色园区基础设施建设等。以贷款贴息或补助方式支持生态环保和节能减排等领域项目建设。2013—2015年，省级每年安排10亿元地方政府债券资金额度，由省财政给予贴息补助，使用的市、县（市、区）到期还本，吸引带动更多社会资金投入西部发展。加快实施省以下财政管理体制改革，下划部分省级分享税收，取消原体制按比例递增上解。完善出口退税制度，西部地区负担的出口退税比上年增长部分，省财政分担70%。对西部地区省属及省属以上采矿权人缴纳的矿产资源补偿费，省级分成比例统一降低到50%。完善县级基本财力保障机制，清理、压减专项转移支付，加大对财政困难县一般性转移支付力度，对因财政体制改革集中的财政困难县收入予以全额返还。增加对粮食主产区财政补贴，小农水重点

县（市、区）和农机补贴对西部地区重点倾斜，取消农业综合开发县级财政配套任务，配套资金全部由省财政负担；对基本农田建设补助标准，省级按全省平均标准上浮5—10%执行。省内外合作共建“飞地”园区基础设施，省级给予贷款贴息支持。研究制定对在山东省境内通往沿海港口的集装箱车辆减免高速公路、等级公路通行费的扶持政策。

三、投资政策

加大对西部地区项目建设和投资支持力度，引导社会资金更多地投向西部地区；优化投资结构，带动区域产业结构升级和发展方式转变。支持西部地区围绕综合交通运输、信息网络设施、新能源开发、水资源保障、城市公用设施和优势产业发展等方面，规划建设一批符合国家产业政策、带动力强的重大建设项目。国家规划的重大产业发展和基础设施建设项目，以及国家安排资金支持各类建设项目，优先向符合条件的西部地区布局。争取的国家补助资金向西部地区倾斜。省级各类专项资金实行分区域项目准入门槛，原则上投向西部地区的比例不少于全省的30%。对骨干河道、重要支流及中小河流治理、大中型病险水库（闸）除险加固、大中型灌区续建配套与节水改造、农村饮水安全等工程，提高省级补助标准。国家和省里确定安排的预算内投资建设项目，分别提高省配套资金和省补助资金比例5—10个百分点。支持省内外重点项目向西部转移，对战略性新兴产业转移项目，省里给予奖励。鼓励西部地区符合条件的市、县（市、区）申报国家级矿产资源专项收入项目，省级留成矿产资源补偿

费适当向西部矿区项目倾斜。加大工作协调力度，争取济宁市列为国家资源型城市可持续发展试点城市。

四、金融政策

采取政府引导、吸纳社会资本、市场化运作的方式，创造条件设立总规模 200 亿元的西部经济隆起带投资基金，重点投向重大基础设施、产业转型升级、节能环保、社会事业等领域。鼓励国内外金融机构在西部地区设立区域性、功能性总部及分支机构；对金融机构支持西部经济隆起带发展予以奖励。支持聊城、菏泽适时组建市级城市商业银行。鼓励开发银行及资质优良的券商等为西部地区符合要求的市、县（市、区）和企业发行债券，支持有条件的企业发行企业债、公司债、短期融资券、中期票据、中小企业集合票据、区域集优票据等募集资金。鼓励银行机构创新抵押、质押担保方式，扩大有效抵押物范围。支持非上市公司利用股权交易市场进行融资和股权交易。推动西部地区市、县级政府设立还贷周转金，为企业还贷续贷提供服务。深入开展县域金融创新发展试点。加快培育民间融资组织，引导民间资本有序配置。创新投融资模式，研究推出针对西部的集合资金信托、资产证券化、私募股权投资基金、并购基金、风险投资基金等新型融资手段，加快 BOT、TOT 等项目融资方式的运用。

五、土地政策

在保证耕地和基本农田总量不减少、平均质量等别有提高的前提下，试行对土地利用总体规划定期评估和调整机制。提高单位建设用地投资强度和综合产出效益，集约节约利用土地资源。

适当增加西部地区建设用地规模，在年度建设用地计划、农用地转用、城乡建设用地增减挂钩指标安排上，给予重点倾斜。争取将重大基础设施项目列入国家用地计划，重点保障民生工程和产业转型升级等重大项目用地。实行土地指标分配到市、县（市、区）相结合的方式，增强地方自主权，对年初急需开工建设的重点项目，可预支一定比例的用地指标。加快推进土地储备，省里每年出资统筹安排一定数量的耕地占补平衡指标用于支持西部发展；对城乡建设用地增减挂钩和农村土地综合整治节余指标，在西部地区内率先开展跨市调剂使用试点。积极争取将西部地区纳入全国农用地整治重点区域，组织实施国家级重大土地整治工程，积极支持开发未利用地，增加后备资源。争取将有关市、县（市、区）列入国家工矿废弃地复垦调整利用试点。对已经稳沉具备治理复垦条件的矿山塌陷地，由省、市、县（市、区）共同组织复垦，原为建设用地的矿山塌陷地，可优先纳入试点范围。支持济宁申报国家采煤塌陷地开发治理试点城市。鼓励西部与省内外其他地区共建园区，支持德州、临沂、菏泽等有条件的市探索建立“飞地经济示范区”，实现利益共享、合作共赢。支持德州申报全国新型城镇化试点，重点探索统筹城乡土地高效利用新路径。

六、人才政策

开展西部经济隆起带“科技人才服务团”选派工作，从高等院校、科研院所、企业、园区等选派一批优秀人才，到西部挂职担任县（市、区）科技副职等职务，帮助提升县域科技创新能力和产业发展水平。支持西部地区做好“泰山学者”等重大人才工程选聘工

作，定期组织国家“千人计划”、“泰山学者”等高层次人才到西部地区开展服务。有计划地组织县域企业研发人才及专业技术人才到省属高等院校、科研单位进行访学研修。支持西部地区申报建立国家级高技能人才培训基地、技能大师工作室和省级技师工作站，新建15家省级企业重点实验室、30个院士工作站、30个博士后科研工作站。西部各市建立至少1处留学人员创业园。对携带成果到西部地区创办企业的省属高等院校、科研单位科技人员，3年内保留工作关系，期间暂停工资发放；要求返回原单位的，由单位根据岗位空缺情况参考其原职级待遇妥善安排。硕士研究生以上学位、学历人员到西部基层工作的，省财政给予一定补贴。采取多种方式调动西部地区干部积极性，稳定保留当地工作骨干。省级机关新招录公务员，需要到基层锻炼服务的，优先安排到西部地区。有针对性地加大东西部地区干部交流力度。

七、民生保障政策

完善民生支出分担机制，国家和省新出台的义务教育、社会保障、医疗卫生、保障性住房等重大民生政策，及已出台政策调整标准或扩大范围的，在落实好中央财政支持的同时，省级财政逐步提高补助比例，适当加大对革命老区、贫困地区的扶持。对西部县（市、区）基础教育改善办学条件资金的补助标准上浮10%。从2013年起，支持符合条件的县（市、区）建设1所规范化标准的中等职业学校，每校补助800万元。完善城乡居民医疗保障体系，建立重特大疾病保障机制。对于养老保险基金收支缺口较大的市，省里给予适当补助。支持困难县（市、区）推进

棚户区改造，免收行政事业性收费和政府性基金。实施“两后双百工程”，即初中毕业后未升高中、高中毕业后未上大学的100%组织培训，达到劳动年龄的100%提供就业介绍。

八、扶贫开发政策

省级专项扶贫资金重点向西部地区倾斜，增量部分主要用于西部，省级每年对西部地区扶贫开发财政投入不低于全省总量的80%。省直17个行业扶贫部门重点帮助改善贫困村的生产生活条件，在2015年年底前，使所有贫困村达到“五通十有”标准。在5年内通过资金扶持、贴息贷款或财政提供担保金等形式，支持发展100家农业产业化龙头企业和1000个合作社。加大对黄河滩区特困群体、库区移民的帮扶力度。选派“第一书记”工作向西部地区倾斜，达到省级贫困村全覆盖，重点做好“抓党建、促脱贫”工作。

九、协调推进机制

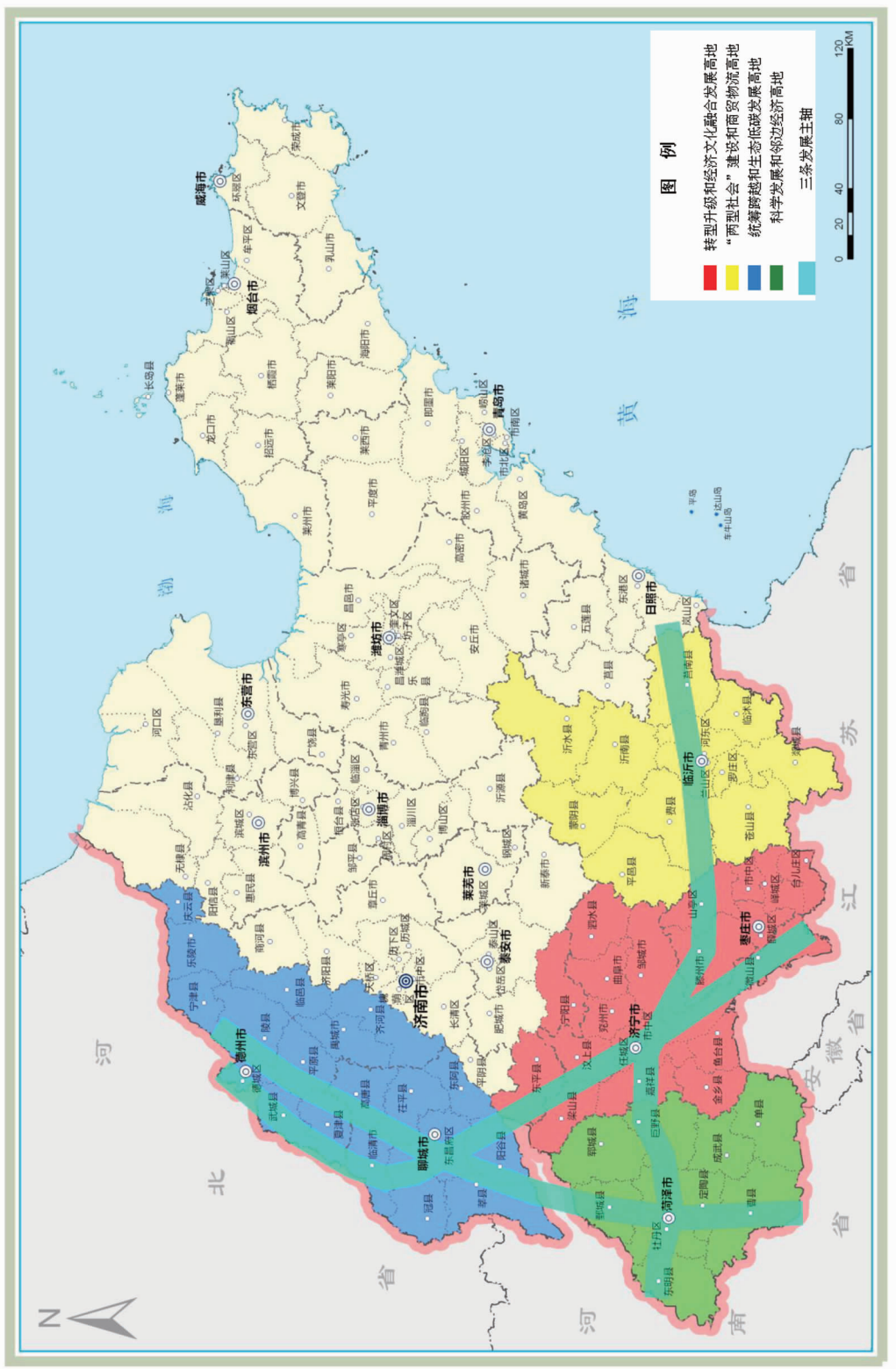
成立省区域发展战略推进工作领导小组，统一部署重大事项，实行重大资源统一管理、重大设施统筹规划、重大项目协调布局。推进工作领导小组办公室设在省发展改革委，会同有关部门协调指导有关事项，协商解决相关政策问题，督导检查工作开展情况。围绕加快西部经济隆起带发展，推进工作领导小组每年召开专题会议，每次会议明确一项重点议题、研究一项重点政策，真正做到“一事一议”、“一市一策”。制定实施交通、能源、水利、环保、产业发展、城乡建设等重点专项规划，全面推进西部经济隆起带建设。每隔2—3年，对既有政策进行调整完善。

省政府定期组织举办西部地区投资贸易洽谈会和发展投资推介会。采取产业转移、共建园区、干部交流等政策措施，进一步搞好东西部对口支援。省政府对西部地区县域经济发展成就突出的县（市、区）给予奖励。建立西部经济隆起带市长联席会议和省、市职能部门对口衔接和干部挂职等制度，推动区域交流合作。组建西部经济隆起带联合商会或行业协会，加强政府、企业、行业间多层次的交流协作，实现互利共赢。

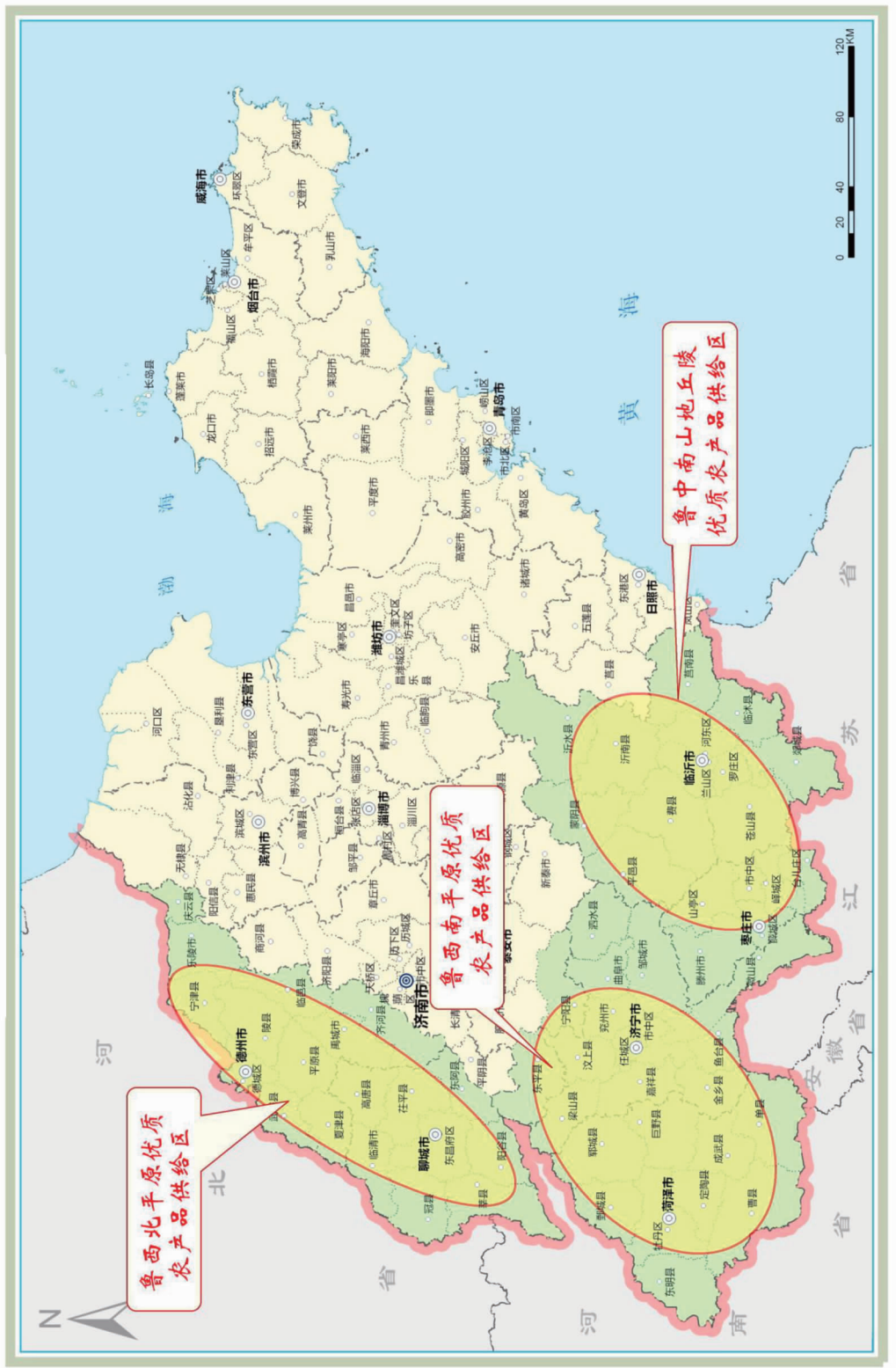
各级、各部门要充分认识加快建设西部经济隆起带的重大意义，凝聚广泛共识，形成强大合力，推进科学跨越发展。西部地区各级、各部门和广大干部群众，要切实提高谋划推动科学发展的能力，自觉保持高昂向上、奋发有为的良好精神状态，解放思想、更新观念，不甘落后、创新实践，自我加压、埋头苦干，争取西部经济隆起带发展的更大成效，为加快经济文化强省建设作出新的贡献。

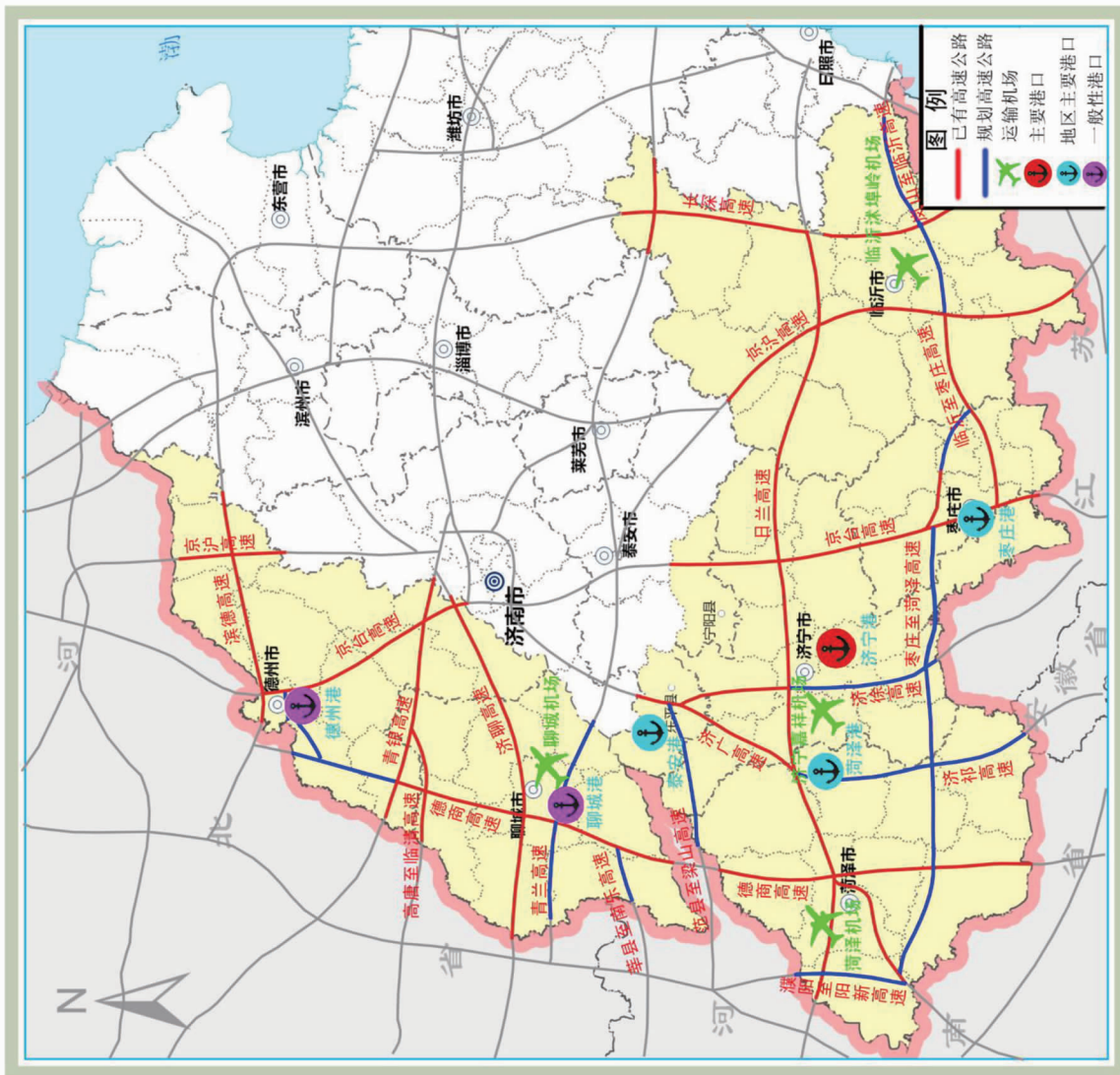
- 附件：1. 西部经济隆起带区划图
2. 西部经济隆起带发展布局图
3. 西部经济隆起带农业功能区划图
4. 西部经济隆起带公路水路机场规划图
5. 西部经济隆起带铁路运输体系规划图
6. 西部经济隆起带电源布局图
7. 西部经济隆起带电网主网架图
8. 2012年各大区域板块主要指标

西部经济隆起带发展布局图

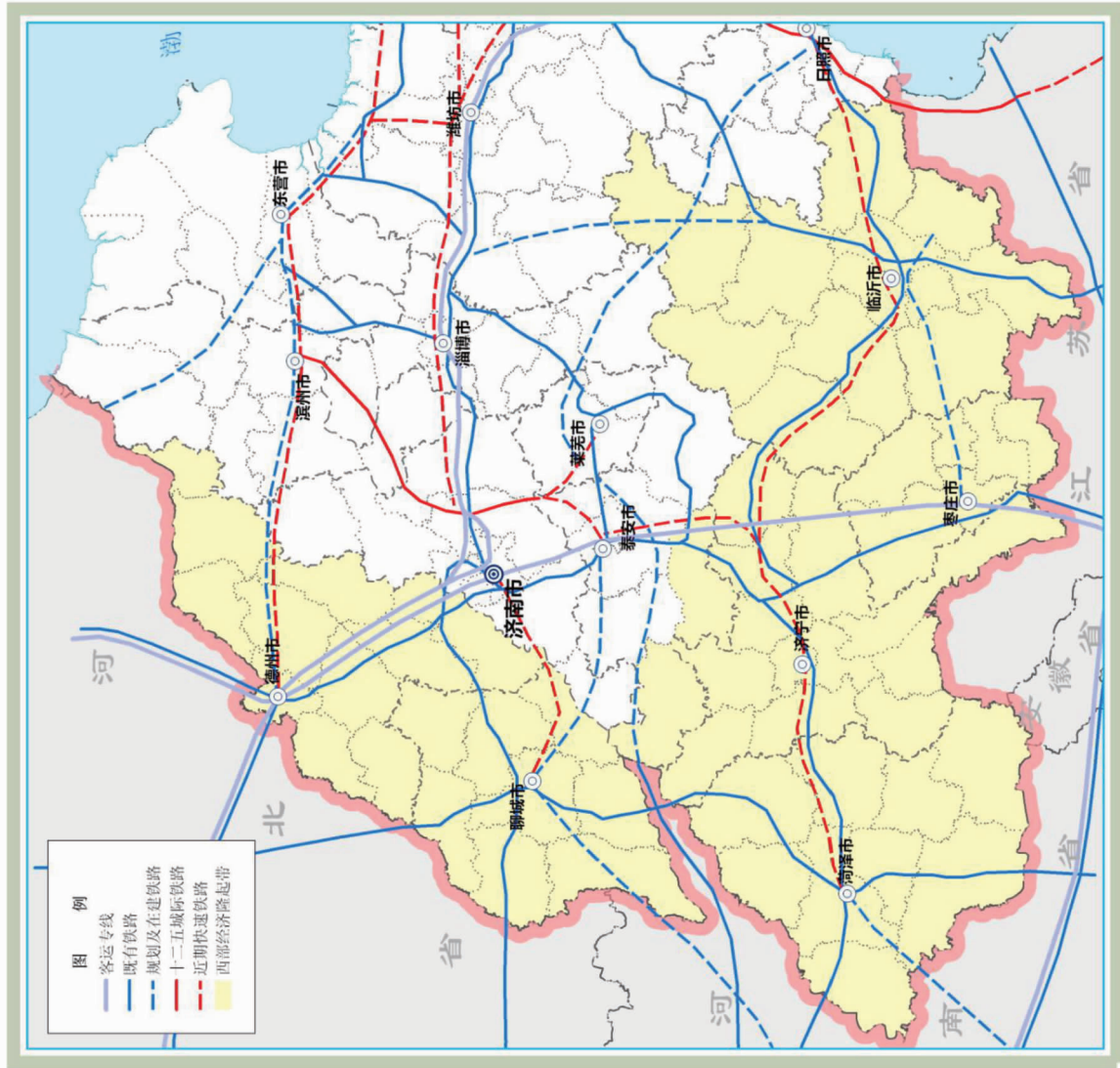


西部经济隆起带农业功能区划图

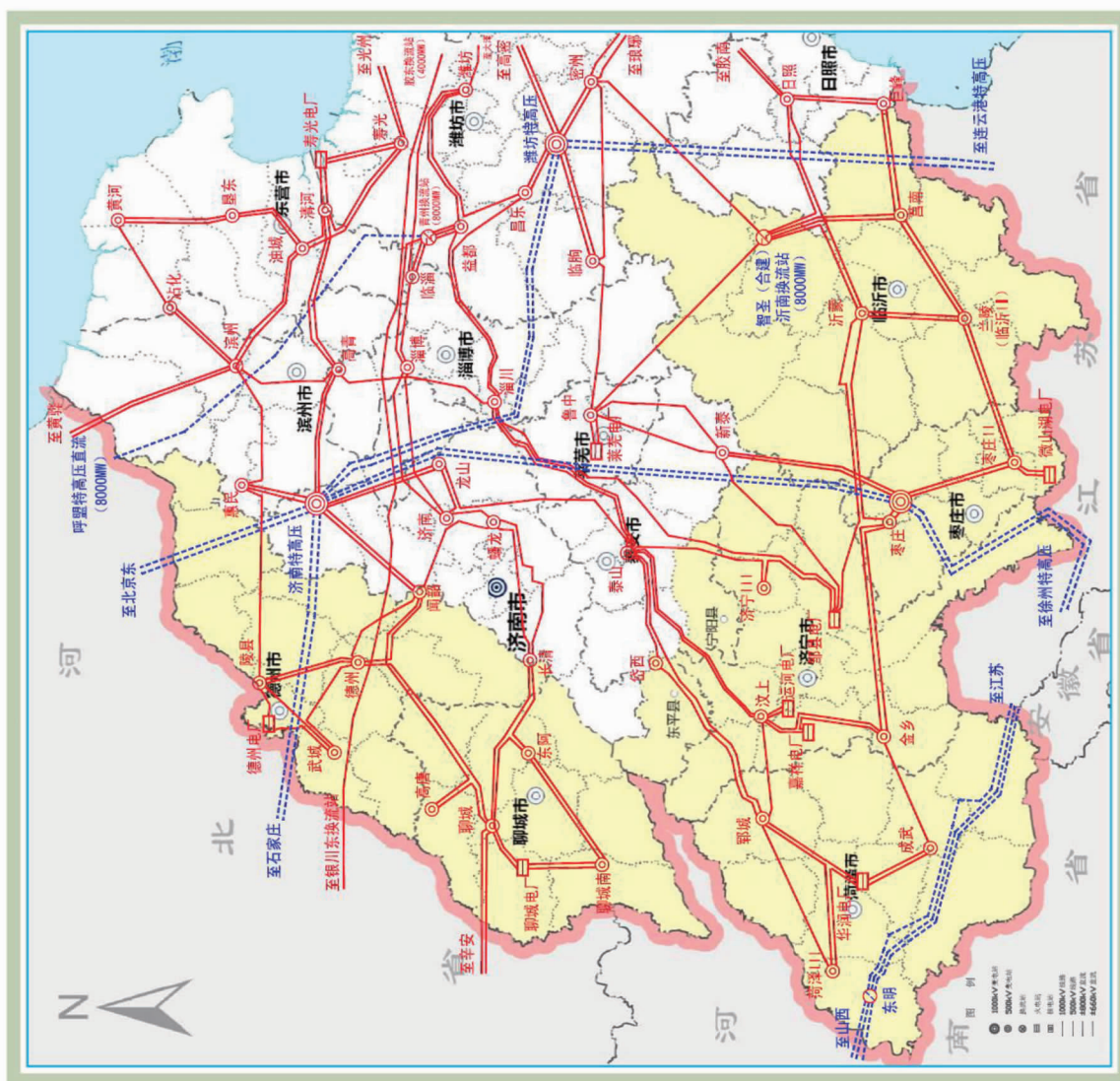




西部经济隆起带公路水路机场规划图



西部经济隆起带铁路运输体系规划图



西部经济隆起带电网主网架图

2012 年各大区域板块主要指标

	全省	山东半岛蓝色经济区		黄河三角洲高效生态经济区		省会城市群经济圈		西部经济隆起带	
		总量	占比(%)	总量	占比(%)	总量	占比(%)	总量	占比(%)
面积(万平方公里)	15.7	6.4	40.8	2.65	16.9	5.2	33.2	6.7	42.8
人口(万人)	9684.87	3343.6	34.7	1016.0	10.4	3368.4	34.8	4481.2	46.5
地区生产总值(亿元)	50013.2	23645.8	47.3	7274	14.5	17912	35.8	14620	29.2
人均地区生产总值(元)	51768	70720	136.6	71596	138.3	53338	103	32627	63
公共财政收入(亿元)	4059.4	1750.7	43.1	463	11.4	1193.2	29.4	913.7	22.5
人均公共财政收入(元)	4191	5236	124.9	4557	108.7	3542	84.5	2039	48.7
固定资产投资(亿元)	30319.8	15028.8	49.6	4650.4	15.3	10070	33.2	8625.9	28.4
进出口总额(亿美元)	2455.4	1909.9	77.8	251.9	10.3	375.3	15.3	258.4	10.5
农民人均纯收入(元)	9446	12484	132.2	11030	116.8	10301	109.1	9151	96.9